

**T.C.
BOLU VALİLİĞİ
Mustafa Çizmeciođlu Anadolu Lisesi M¼d¼rl¼đ¼**

2024 - 2028 STRATEJİK PLANI



BOLU - 2024



*“Eđitimidir ki bir milleti ya hür, bađımsız, řanlı,
yüksek bir topluluk halinde yařatır; ya da esaret ve
sefalete terk eder.”*

M. Atatürk

KURUM KİMLİK BİLGİSİ

Kurum Adı	MUSTAFA ÇİZMECİOĞLU ANADOLU LİSESİ
Kurum Türü	Anadolu Lisesi
Kurum Kodu	972708
Kurum Statüsü	<input checked="" type="checkbox"/> Kamu <input type="checkbox"/> Özel
Kurumda Çalışan Personel Sayısı	Yönetici : 3 (1 müdür+2 müdür yardımcısı) Öğretmen : 48 Hizmetli : 3 Memur : 1
Öğrenci Sayısı	655
Öğretim Şekli	<input checked="" type="checkbox"/> Normal <input type="checkbox"/> İkili
Okulun Hizmete Giriş Tarihi	2010

KURUM İLETİŞİM BİLGİLERİ

Kurum Telefonu / Fax	Tel/Fax : 0374 275 25 90
Kurum Web Adresi	http://cizmecioglual.meb.k12.tr
Mail Adresi	972708@meb.k12.tr
Kurum Adresi	Adres :Yaşamkent Mah. Ada 9 Sokak No: 2 Posta Kodu : 14300 İlçe : Merkez İli : BOLU
Kurum Müdürü	Bayram YILDIZ
Kurum Müdür Yardımcıları	Şinasi TAŞDAN Metin TOPCU

SUNUŞ

Bilim ve teknolojinin baş döndürücü bir hızla ilerlediği günümüzde var olabilmeyi aşip güçlü bir şekilde kalabilmek, geleceğin inşasında söz sahibi olmak için 'bilgiyi takip eden' değil, 'bilgiyi üreten' olmak gerekmektedir. Bilgiyi üretmek ise hedefleri belirleyerek uzun süreli stratejik planlamayla mümkündür.

Stratejik planlamanın temelini oluşturan ve bir milleti bağımsız ve uygar bir topluluk haline getirecek olan eğitim ise amaç ve hedefleri belirlenmiş, anlık kararlarla değil, bir strateji dâhilinde yürütülmelidir. Bu nedenle Bakanlığımızın 2023 Eğitim Vizyonu çerçevesinde Mustafa Çizmecioğlu Anadolu Lisesi olarak 2024-2028 yılları arasında hedeflerimizi belirledik ve bu hedeflere ulaşmak için bütün gücümüzle çalışacağız.

Mustafa Çizmecioğlu Anadolu Lisesi olarak bizler, bilgi toplumunun gün geçtikçe artan bilgi arayışını karşılayabilmek; eğitim, öğretim, topluma hizmet sorumluluğumuzu eksiksiz bir şekilde yerine getirmek istiyoruz. Değerlerimiz doğrultusunda dürüst, tarafsız, adil, sevgi dolu, iletişime açık, çözüm üreten, yenilikçi, önce insan anlayışına sahip bireyler yetiştirmek bizim temel hedefimizdir.

Stratejik planımız, güçlü yönlerimizi öne çıkaran ve geliştiren, yeni ilişki ağları oluşturan, nitelikli eğitim ve araştırma programlarımızı disiplinler arası anlamda bir araya getiren bir çerçevedir. Okulumuzun akademik ve sosyal alandaki başarıları üzerine inşa edilmiş olan bu plan, sorumluluklarımızı yerine getirmede kaynaklarımızın daha etkili kullanılmasına imkân sağlamaktadır. Vizyonumuz yönünde daha yoğun işbirlikleri oluşturmayı ve paydaşlarımızdan daha çok destek sağlamayı hedefleyen bu plan, okulumuzu daha ileriye götürmek için verdiğimiz ve vereceğimiz çabaların yol haritası olacaktır.

Stratejik planımızın tüm paydaşlarımızın olumlu sinerjilerinin bir yansıması olarak, okulu etkili kılma çabalarımıza ışık tutacağına inanıyor, örgüt kültürümüzün güçlenerek gelişeceğini biliyor ve emek veren arkadaşlarıma teşekkür ediyorum.

Bayram YILDIZ

Okul Müdürü

İÇİNDEKİLER

1. GİRİŞ VE STRATEJİK PLANIN HAZIRLIK SÜRECİ

- 1.1. Strateji Geliştirme Kurulu ve Stratejik Plan Ekibi
- 1.2. Planlama Süreci

2. DURUM ANALİZİ

- 2.1. Kurumsal Tarihçe
- 2.2. Uygulanmakta Olan Stratejik Planın Değerlendirilmesi
- 2.3. Mevzuat Analizi
- 2.4. Üst Politika Belgelerinin Analizi
- 2.5. Faaliyet Alanları ile Ürün ve Hizmetlerin Belirlenmesi
- 2.6. Paydaş Analizi
- 2.7. Kuruluş İçi Analiz
 - 2.7.1. Teşkilat Yapısı
 - 2.7.2. İnsan Kaynakları
 - 2.7.3. Teknolojik Düzey
 - 2.7.4. Mali Kaynaklar
 - 2.7.5. İstatistik Veriler
- 2.8. Dış Çevre Analizi (Politik, Ekonomik, Sosyal, Teknolojik, Yasal ve Çevresel Çevre Analizi -PESTLE)
- 2.9. Güçlü ve Zayıf Yönler ile Fırsatlar ve Tehditler (GZFT) Analizi
- 2.10. Tespit ve İhtiyaçların Belirlenmesi

3. GELECEĞE BAKIŞ

- 3.1. Misyon
- 3.2. Vizyon
- 3.3. Temel Değerler

4. AMAÇ, HEDEF VE STRATEJİLERİN BELİRLENMESİ

- 4.1. Amaçlar
- 4.2. Hedefler
- 4.3. Performans Göstergeleri
- 4.4. Stratejilerin Belirlenmesi
- 4.5. Maliyetlendirme

5. İZLEME VE DEĞERLENDİRME

6. Tablo/Şekil/Grafikler/Ekler

1. GİRİŞ VE STRATEJİK PLANIN HAZIRLIK SÜRECİ

1.1. Strateji Geliştirme Kurulu ve Stratejik Plan Ekibi

Tablo 1. Stratejik Plan Üst Kurulu ve Stratejik Plan Ekibi

Strateji Üst Kurulu Bilgileri			Stratejik Plan Ekibi Bilgileri		
Adı Soyadı	Unvanı	İmza	Adı Soyadı	Unvanı	İmza
Bayram YILDIZ	Okul Müdürü		Metin TOPCU	Müdür Yardımcısı	
Şinasi TAŞDAN	Müdür Yardımcısı		Sibel ATAÖVER	Öğretmen	
Güzide KARLI	Öğretmen		Nevriye KARAGÖZ	Öğretmen	
Emel AYARCAN	Okul Aile Birliği Bşk.		Mehmet KUNUK	Öğretmen	
Emel GÜNGÖR	Okul Aile Birliği Yön.Kur. Üye		Esra Ş.CAMCIOĞLU	Öğretmen	

1.2. Planlama Süreci

2024-2028 dönemi stratejik plan hazırlanması süreci Üst Kurul ve Stratejik Plan Ekibinin oluşturulması ile başlamıştır. Ekip tarafından oluşturulan çalışma takvimi kapsamında ilk aşamada durum analizi çalışmaları yapılmış ve durum analizi aşamasında paydaşlarımızın plan sürecine aktif katılımını sağlamak üzere paydaş anketi, toplantı ve görüşmeler yapılmıştır. Durum analizinin ardından geleceğe yönelim bölümüne geçilerek okulumuzun amaç, hedef, gösterge ve eylemleri belirlenmiştir. Çalışmaları yürüten ekip ve kurul bilgileri altta verilmiştir.

2024-2028 dönemi stratejik plan hazırlanması süreci Üst Kurul ve Stratejik Plan Ekibinin oluşturulması ile başlamıştır. Ekip tarafından oluşturulan çalışma takvimi kapsamında ilk aşamada durum analizi çalışmaları yapılmış ve durum analizi aşamasında paydaşlarımızın plan sürecine aktif katılımını sağlamak üzere paydaş anketi, toplantı ve görüşmeler yapılmıştır. Durum analizinin ardından geleceğe yönelim bölümüne geçilerek okulumuzun amaç, hedef, gösterge ve eylemleri belirlenmiştir. Çalışmaları yürüten ekip ve kurul bilgileri altta verilmiştir.

Durum analizinin ardından geleceğe yönelim bölümüne geçilerek okulumuzun amaç, hedef, gösterge ve eylemleri belirlenmiştir. Çalışmaları yürüten ekip ve kurul bilgileri yukarıda verilmiştir.

2. DURUM ANALİZİ

Durum analizi bölümünde okulumuzun mevcut durumu ortaya konularak neredeyiz sorusuna yanıt bulunmaya çalışılmıştır.

Bu kapsamda okulumuzun kısa tanıtımı, okul künyesi ve temel istatistikleri, paydaş analizi ve görüşleri ile okulumuzun Güçlü Zayıf Fırsat ve Tehditlerinin (GZFT) ele alındığı analize yer verilmiştir.

2.1. Kurumsal Tarihçe

Okulumuz Hayırsever Mustafa Kemal Çizmecioğlu tarafından yaptırılmış ve 24.11.2010 tarihinde imzalanan protokolle okulumuz binası Milli Eğitim Bakanlığına teslim edilmiştir. 2010-2011 yılında ilk öğrencilerini alan okulumuz eğitim öğretime Anadolu Lisesi olarak başlamıştır. Kısa bir sürede Bolu'nun en çok tercih edilen liseleri arasında yerini almıştır.

Okulumuz 8154 metrekare alan üzerinde olup bina kullanım alanı 4184 metrekaredir. Okulumuzda 1 kantin, 1 müzik odası, 1 resim odası, 1 kütüphane, 1 bilişim teknoloji sınıfı, 1 rehberlik ve psikolojik danışmanlık odası, 24 derslik, 1 arşiv odası, 1 biyoloji laboratuvarı, 1 Fizik ve Kimya laboratuvarı, 1 bekleme salonu, 1 çok amaçlı salon, 1 eğitim araçları odası, 1 idari işler odası, 1 müdür odası, 2 müdür yardımcısı odası, 1 öğretmenler odası, 1 spor salonu, 1 toplantı odası, 1 revir odası mevcuttur. İlk mezunlarını 2013-2014 eğitim öğretim yılında vermiştir.

Mustafa Çizmecioğlu Anadolu Lisesinde öğretim faaliyetlerinin yanı sıra sosyal, kültürel ve sportif alanlarda da öğrencilerin gelişimine önem verilmektedir. Okulumuz, her geçen yıl başarısını arttırarak Bolu ilinde Anadolu Liseleri içinde en çok tercih edilen okul sıralamasında ilk sırada yer almaktadır.

2.2. Uygulanmakta Olan Stratejik Planın Değerlendirilmesi

Bir önceki stratejik plan döneminde uygulanan Mustafa Çizmecioğlu Anadolu Lisesi 2019-2023 Stratejik Planı 5 yıllık dönemde başarıyla uygulanmıştır. İncelenen hedeflere göre;

- ✓ Okulu tanıtıcı çalışmalar yapılarak öğrencilerin hedeflerine uygun tercihlerle okulumuza gelmeleri sağlanmıştır. Okula yeni başlayan öğrenciler için oryantasyon eğitimi düzenlenmesi ile öğrencilerin uyum sorunu giderilmiştir. Devamsızlık yapan öğrencilerin velileri ile özel aylık toplantı ve görüşmeler yapılarak devamsızlık sorunlarını gideren etkin bir yönetim yapısı kurulmuştur. 2023 yılı sonunda 20 gün ve üzeri devamsızlık yapan öğrenci oranı %0 dır.

- ✓ Öğrenme kazanımlarını takip eden ve velileri de sürece dâhil eden bir yönetim anlayışı ile öğrencilerimizin akademik başarıları ve sosyal faaliyetlere etkin katılımı artırılmıştır. 2023 yılı sonu itibariyle bilimsel, kültürel, sanatsal ve sportif alanlarda en az bir faaliyete katılan öğrenci oranı %70, toplumsal sorumluluk ve gönüllülük programlarına katılan öğrenci oranı %65 olmuştur. Okulda kitap okuma etkinlikleri yapılarak okuma oranı %30 arttırılmıştır.
- ✓ Etkin bir rehberlik anlayışıyla, öğrencilerimizi ilgi ve becerileriyle orantılı bir şekilde üst öğrenime veya istihdama hazır hale getiren daha kaliteli bir kurum yapısına geçilmiştir.
- ✓ Etkili ve verimli bir kurumsal yapıyı oluşturmak için; mevcut beşeri, fiziki alt yapı ile yönetim ve organizasyon yapısı iyileştirilmeye çalışılmıştır. Mevcut görsel sanatlar atölye sayısı 1 den 2 ye çıkartılmıştır. Okulumuzda İş güvenliği eğitimi alan personel oranı %100 dür. Okul bahçesine belediyeden 2 adet üstü kapalı oturma bankı alınmıştır. Bahçedeki ağaç çeşitliliğidikilen yeni ağaçlarla %10 arttırılmıştır. Okul bahçesi ana giriş kapısının yenilenmesi ve güvenlik kulübesi yerleştirilmesiyle okula giriş çıkışlar daha güvenli hale getirilmiştir.
- ✓ 2023 yılı sonunda okul kütüphanesinden faydalanma oranı %83 olarak gerçekleşmiştir. Kütüphanedeki güncel kitap sayımız 3675 dir.

Stratejik planlama sürecinde gerçekleştirilen çalışmalar sayesinde Mustafa Çizmecioglu Anadolu Lisesinin personelinin görev ve sorumlulukları konusunda farkındalığı artmıştır. Aynı zamanda uzun dönemli planlama anlayışının Bakanlığımızda benimsenmesi ile kurumsallığın ve sürdürülebilir yönetim anlayışının gelişmesine katkı sağlanmıştır. Süreç içerisinde karşılaşılan en önemli güçlüklerden biri, stratejik planlamanın nispeten yasal bir zorunluluktan ibaret olarak algılanmasıdır. Bir diğer önemli güçlük ise yönetici kadrolarında yaşanan değişiklikler neticesinde planda yer alan stratejik hedeflerin gerçekleştirilmesine yönelik yürütülen çalışmaların zaman zaman duraksamasıdır. İkinci plan hazırlık döneminde bu konularda iyileşme sağlandığı, stratejik yönetime ilişkin farkındalık düzeyinin yükseldiği ve üst yönetim katkısının arttığı gözlemlenmiştir.

Okulumuz bünyesinde hedeflerin gerçekleşmesine yönelik yürütülecek faaliyet ve projelerin izleme ve değerlendirme süreci; faaliyet ve projelerin performans göstergelerinin belirlenen maliyetlere uygun şekilde yapılmasının kontrolü ve değerlendirilmesi ile yürütülecektir.

Okulumuz iyileştirme ekipleri, belirlenen hedeflerin gerçekleştirilme sürecinin izlenmesinde ve bu sürecin değerlendirilmesinde Önceki bölümlerde yer alan maliyet ve stratejilerle ilgili bilgilerden faydalanacaklardır.

2.3. Mevzuat analizi

Mustafa Çizmecioglu Anadolu Lisesi, İl Milli Eğitim Müdürlüğümüzün tabi olduğu tüm yasal yükümlülüklerle uymakla mükelleftir. Bunların dışında ortaöğretim düzeyinde yükümlülük arz eden mevzuat, Tablo 2’de ayrıca gösterilmiştir.

Tablo 2. Mevzuat Analizi

Yasal Yükümlülük	Dayanak	Tespitler	İhtiyaçlar
<ul style="list-style-type: none">Okulumuz “Dayanak” başlığı altında sıralanan Kanun, Kanun Hükmünde Kararname, Tüzük, Genelge ve Yönetmeliklerdeki ilgili hükümleri yerine getirmek“Eğitim-öğretim hizmetleri, insan kaynaklarının gelişimi, halkla ilişkiler, stratejik plan hazırlama, stratejik plan izleme-değerlendirme süreci iş ve işlemleri” faaliyetlerini yürütmek.Resmi kurum ve kuruluşlar, sivil toplum kuruluşları ve özel sektörle mevzuat hükümlerine aykırı olmamak ve faaliyet alanlarını kapsamak koşuluyla protokoller ve diğer iş birliği çalışmalarını yürütmekOrtaöğretim öğrencilerinin okula kayıt, sınıf geçme, devam-devamsızlık, sosyal sorumluluk çalışmaları	<ul style="list-style-type: none">T.C. Anayasası1739 Sayılı Millî Eğitim Temel Kanunu652 Sayılı MEB Teşkilat ve Görevleri Hakkındaki Kanun Hükmünde Kararname222 Sayılı Millî Eğitim Temel Kanunu (Kabul No: 5.1.1961, RG: 12.01.1961 / 10705-Son Ek ve Değişiklikler: Kanun No: 12.11.2003/ 5002, RG: 21.11.2003657 Sayılı Devlet Memurları Kanunu5442 Sayılı İl İdaresi Kanunu3308 Sayılı Mesleki Eğitim Kanunu439 Sayılı Ek Ders Kanunu4306 Sayılı Zorunlu İlköğretim ve Eğitim Kanunu5018 sayılı Kamu Mali Yönetimi ve Kontrol KanunuMEB Personel Mevzuat BülteniTaşıma Yoluyla Eğitime Erişim YönetmeliğiMEB Millî Eğitim Müdürlükleri Yönetmeliği (22175 Sayılı RG Yayınlanan)Millî Eğitim Bakanlığı Rehberlik ve Psikolojik Danışma Hizmetleri Yönetmeliği26 Şubat 2018 tarihinde yayımlanan Kamu İdarelerinde Stratejik Planlamaya İlişkin Usul ve Esaslar Hakkındaki YönetmelikOkul Öncesi Eğitim ve İlköğretim Kurumları YönetmeliğiSosyal Etkinlikler YönetmeliğiMEB Eğitim Kurulları ve Zümreleri Yönergesi	<ul style="list-style-type: none">Müdürlüğümüzün hizmetlerini mevzuattaki hükümlere uygun olarak yürütmektedir.Diğer kurumlarla iş birliği gerektiren çalışmalarda gerek tabi olduğumuz mevzuat gerekse diğer kurumların mevzuatları arasında uyumsuzluk ortaya çıkabilmektedir.Tabi olduğumuz mevzuatın kapsamı, Müdürlüğümüzün yetkilerini çeşitlendirmekle birlikte sınırlamaktadır.Kurumsal kültürümüz, mevzuatta sık yaşanan değişikliklere hazırlıklı olmasına rağmen öğrenci ve velilerimizden oluşan paydaşlarımız, yeni ve farklı çalışmalara uyuma direnç göstermektedir.Mevzuat itibarıyla öğrenci velilerinin eğitim faaliyetlerine müdahale alanını sınırlandıran herhangi bir mekanizma bulunmamaktadır.	<ul style="list-style-type: none">Diğer kurumlarla iş birliğinde, yetki alanının genişletilmesiMevzuat itibarıyla Okul Müdürlerinin yetkilerinin artırılmasıEğitim uygulamaları konusunda ulusal düzeyde tanıtım çalışmaları yaparak öğrenci ve velilerinin bilgilendirilmesiMevzuatta ihtiyaç duyulan değişikliklerde “yenileme” çalışmaları yerine “güncelleme” çalışmalarına yer verilmesiÖğrenci velilerinin eğitim faaliyetlerine müdahale alanlarının sınırlandırılması için yasal tedbirlerin alınmasıMevzuatın, çalışanların kendilerini güvende hissedebileceği şekilde yeniden düzenlenmesi

2.4. Üst Politika Belgelerinin Analizi

Mustafa Çizmecioğlu Anadolu Lisesi Müdürlüğünün 2024-2028 yıllarını kapsayan stratejik planı hazırlanırken aşağıdaki üst politika belgelerinden yararlanılacaktır.

Üst politika belgeleri;

- 12. Kalkınma Planı,
- 2024 Cumhurbaşkanlığı Yıllık Programı,
- 2023-2025 Orta Vadeli Hükümet Programı,
- 2024-2028 Millî Eğitim Bakanlığı Stratejik Planı,
- 2024-2028 İl Millî Eğitim Müdürlüğü Stratejik Planı,
- Okulu ilgilendiren ulusal, bölgesel ve sektörel strateji eylem planları.

Kurumun faaliyet alanları ile Kalkınma Planı, diğer plan ve programlarda yer alan amaç, ilke ve politikalar arasındaki uyuma bakılır.

Üst Politika Belgesi	İlgili Bölüm/Referans	Verilen Görevler/İhtiyaçlar
12. Kalkınma Planı	Okul Müdürlüğü	Hedefler Doğrultusundaki Çalışmalar
Cumhurbaşkanlığı Yıllık Programı	Okul Müdürlüğü	Hedefler Doğrultusundaki Çalışmalar
Orta Vadeli Hükümet Programı	Okul Müdürlüğü	Hedefler Doğrultusundaki Çalışmalar
Millî Eğitim Bakanlığı Stratejik Planı	Okul Müdürlüğü	Hedefler Doğrultusundaki Çalışmalar
İl Millî Eğitim Müdürlüğü Stratejik Planı	Okul Müdürlüğü	Hedefler Doğrultusundaki Çalışmalar

2.5. Faaliyet Alanları ile Ürün ve Hizmetlerin Belirlenmesi

Tablo 3. Faaliyet Alanı - Ürün/Hizmet Listesi

Faaliyet Alanı Ürün/Hizmetler	Faaliyet Alanı Ürün/Hizmetler
Eğitim-Öğretim Hizmetleri	<ol style="list-style-type: none">1. Eğitim-öğretim iş ve işlemleri2. Ders Dışı Faaliyet İş ve İşlemleri3. Özel Eğitim Hizmetleri4. Anma ve Kutlama Programlarının Yürütülmesi5. Sosyal, Kültürel, Sportif Etkinlikler6. Öğrenci İşleri (kayıt, nakil, ders programları vb.)7. Zümre Toplantılarının Planlanması ve Yürütülmesi
Stratejik Planlama, Araştırma-Geliştirme	<ol style="list-style-type: none">1. Stratejik Planlama İşlemleri2. İhtiyaç Analizleri3. Eğitime İlişkin Verilerin Kayıtlanması

İnsan Kaynaklarının Gelişimi	<ol style="list-style-type: none"> 1. Personel Özlük İşlemleri 2. Norm Kadro İşlemleri 3. Hizmet içi Eğitim Faaliyetleri
Fiziki ve Mali Destek	<ol style="list-style-type: none"> 1. Okul Güvenliğinin Sağlanması 2. Ders Kitaplarının Dağıtım 3. Taşınır Mal İşlemleri 4. Taşınır Eğitim İşlemleri 5. Temizlik, Güvenlik, Isıtma, Aydınlatma Hizmetleri 6. Evrak Kabul, Yönlendirme ve Dağıtım İşlemleri 7. Arşiv Hizmetleri 8. Sivil Savunma İşlemleri
Denetim ve Rehberlik	<ol style="list-style-type: none"> 1. Öğretmenlere Rehberlik ve İşbaşında Yetiştirme Hizmetleri 2. Öğrencilere yönelik rehberlik faaliyetleri 3. Velilere yönelik rehberlik faaliyetleri
Sosyal, Kültürel ve Sanatsal Faaliyetler	<ol style="list-style-type: none"> 1. Bilgi Yarışması 2. Kompozisyon, Mektup ve Şiir Yarışmaları 3. ÇEDES (Çevre ve Değerler Eğitimi) 4. Dilimizin Zenginlikleri 5. Okuyan Okullar 6. Anadolu Mektebi 7. Resim ve Hat Sergileri 8. Bilimsel Proje, Sergi ve Yarışmalar 9. Sokak Hayvanları Besleme 10. Şehitleri Anma Etkinlikleri 11. Tiyatro Oyunları 12. Şiir Dinletileri 13. Üniversite Tanıtımları
Sportif Faaliyetler	<ol style="list-style-type: none"> 1. Satranç 2. Yüzme 3. Basketbol 4. Bilek Güreşi 5. Futbol / Futsal 6. Voleybol 7. Kort Tenisi 8. Masa Tenisi 9. Bowling
Halkla İlişkiler	<ol style="list-style-type: none"> 1. Bilgi Edinme Başvurularının Cevaplanması 2. Protokol İş ve İşlemleri 3. Okul-Aile İşbirliği 4. Okul tanıtımları
Okul Aile Birliği Faaliyetleri	<ol style="list-style-type: none"> 1. İhtiyaç sahibi öğrencilere destek faaliyetleri 2. Okulun ihtiyaç duyduğu mal ve hizmetlerin alınması 3. Kermes ve çay düzenlenmesi

2.6. Paydaş analizi

Kurumumuzun faaliyet alanları dikkate alınarak, kurumumuzun faaliyetlerinden yararlanan, faaliyetlerden doğrudan/dolaylı ve olumlu/olumsuz etkilenen veya kurumumuzun faaliyetlerini etkileyen paydaşlar (kişi, grup veya kurumlar) tespit edilmiştir.

Paydaşların Tespiti

Tablo 4. Paydaş Tablosu

Paydaş Adı	İç Paydaş	Dış Paydaş
Bolu İl Milli Eğitim Müdürlüğü		X
Okul Yönetimi	X	
Öğretmenler	X	
Öğrenciler	X	
Veliler	X	
Personel	X	
İl Toplum Sağlığı Merkezi		X
Diğer Eğitim Kurumları		X
Sivil Toplum Kuruluşları		X
Bolu Belediye Başkanlığı		X
Diğer Kurum ve Kuruluşlar		X

Paydaşların Önceliklendirilmesi

Paydaşların önceliklendirilmesi; Kamu İdareleri İçin Stratejik Plan Hazırlama Kılavuzunda (2024-2028) belirtilen Paydaş Etki/Önem Matrisi tablosundan (Tablo 7) yararlanılmıştır.

Tablo 5. Paydaşların Önceliklendirilmesi

Paydaş Adı	İç Paydaş	Dış Paydaş	Önem Derecesi	Etki Derecesi	Önceliği
Bolu İl Milli Eğitim Müdürlüğü		X	5	5	5
Okul Yönetimi	X		5	5	5
Öğretmenler	X		5	5	5
Öğrenciler	X		5	5	5
Veliler	X		5	5	5
Personel	X		5	5	5
İl Toplum Sağlığı Merkezi		X	3	3	3
Diğer Eğitim Kurumları		X	2	2	2
Sivil Toplum Kuruluşları		X	2	2	2
Bolu Belediye Başkanlığı		X	3	3	3

Diğer Kurum ve Kuruluşlar		X	2	2	2
---------------------------	--	---	---	---	---

Önem Derecesi : 1, 2, 3 gözet; 4, 5 birlikte çalış

Etki Derecesi : 1, 2, 3 izle; 4, 5 bilgilendir

Önceliği : 1=Hiç; 2=Az; 3=Orta; 4=Çok; 5=Tam

Paydaşların Değerlendirilmesi

Paydaş Analizi kapsamında Stratejik Plan Hazırlama Ekibi; okulumuzun sunduğu ürün/hizmetlerinin hangi paydaşlarla ilgili olduğu, paydaşların ürün/hizmetlere ne şekilde etki ettiği ve paydaş beklentilerinin neler olduğu gibi durumları değerlendirerek Paydaş Ürün/Hizmet Matrisi hazırlamıştır

Tablo 6. Paydaş-Ürün/Hizmet Matrisi

	Ürün/Hizmet Numarası	İ MEM	Okul Yönetimi	Öğretmenler	Öğrenciler	Veliler	Personel	İl Toplum Sağlık Merkezi	Diğer Eğitim Kurumları	Sivil Toplum Kuruluşları	Bolu Belediye Başkanlığı	Diğer Kurum ve Kuruluşlar
A -Eğitim Öğretim Faaliyetleri	1		X	X	X							
	2		X	X	X							
	3		X	X	X	X						
	4		X	X	X							
	5		X	X	X	X					X	
	6		X	X	X							
	7		X	X	X							
B-Strateji Geliştirme, Ar-Ge Faaliyetleri	1		X	X			X					
	2		X	X								
	3		X	X								
C-İnsan Kaynakları Gelişimi	1	X	X	X			X					
	2	X	X	X			X					
	3	X	X	X			X					
D-Fiziki ve Mali Destek	1		X	X	X		X					
	2		X	X	X							
	3		X	X			X					
	4		X	X	X		X					
	5		X	X	X		X	X			X	
	6		X	X			X					
	7		X	X			X					
	8		X	X	X		X	X				
E-Denetim ve Rehberlik	1	X	X	X			X					
	2	X	X	X								
F-Halkla İlişkiler	1		X	X		X						
	2	X	X	X								
	3		X	X		X						

Paydaş Görüşlerinin Alınması ve Değerlendirilmesi

Stratejik Plan “Durum Analizi” çalışmaları kapsamında paydaşlarımızla bir dizi çalışma yapılarak dilek, öneri ve beklentileri alınmıştır. İlçe Milli Eğitim Müdürlüğü yöneticileri, diğer eğitim kurumlarının yöneticileri gibi dış paydaşlarımızdan mülakat yöntemiyle; öğrenci, öğretmen, veli, yönetici ve personelden oluşan iç paydaşlarımızdan ise toplantı ve anket yöntemleri ile görüşleri alınmıştır.

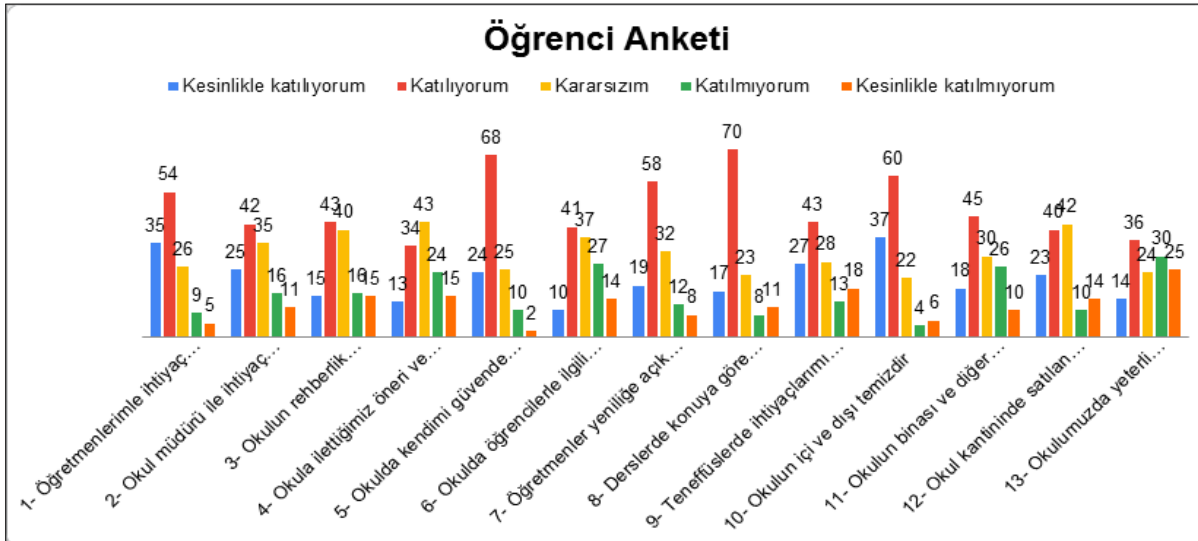
Tablo 7. Paydaş Görüşlerinin Alınmasına İlişkin Çalışmalar

Paydaş Adı	Yöntem	Sorumlu	Çalışma Tarihi	Raporlama ve Değerlendirme Sorumlusu
Öğretmenler	Anket, Toplantı	S. P. Hazırlama Ekibi	20.04.2024	S. P. Hazırlama Ekibi
Öğrenciler	Anket	S. P. Hazırlama Ekibi	20.04.2024	S. P. Hazırlama Ekibi
Veliler	Anket	S. P. Hazırlama Ekibi	20.04.2024	S. P. Hazırlama Ekibi

Paydaş anketlerine ilişkin ortaya çıkan temel sonuçlara aşağıda yer verilmiştir:



Öğrenci anketi sonuçları:



Anket Soruları:

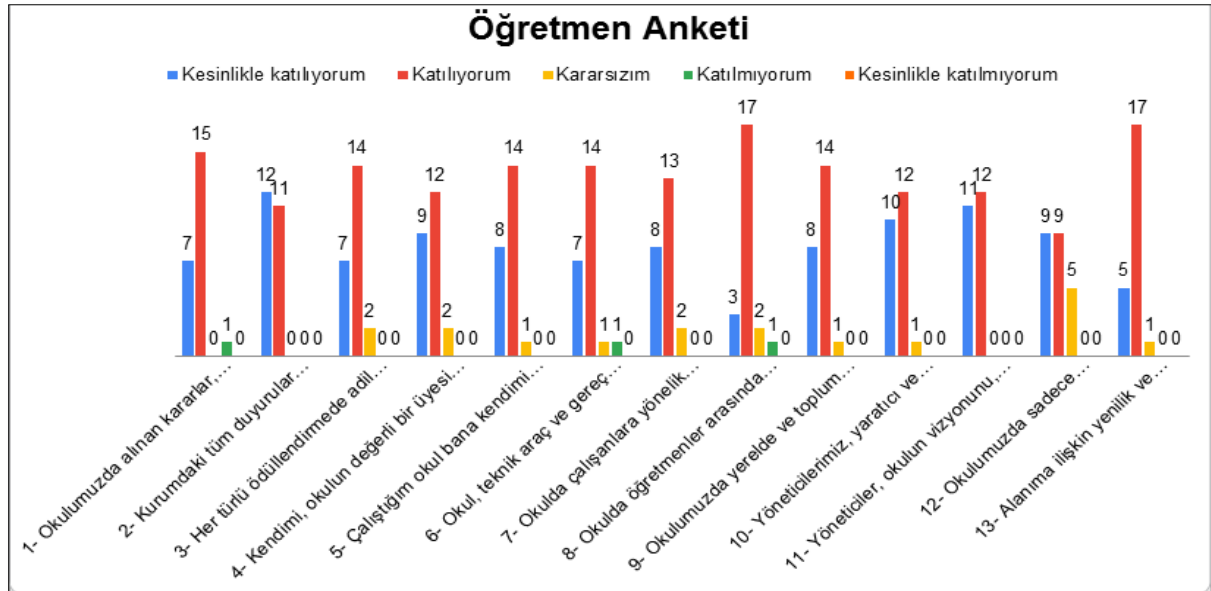
- 1- Öğretmenlerimle ihtiyaç duyduğumda rahatlıkla görüşebilirim
- 2- Okul müdürü ile ihtiyaç duyduğumda rahatlıkla konuşabiliyorum
- 3- Okulun rehberlik servisinde yeterince yararlanabiliyorum

- 4- Okula ilettiğimiz öneri ve isteklerimiz dikkate alınır
- 5- Okulda kendimi güvende hissediyorum
- 6- Okulda öğrencilerle ilgili alınan kararlarda bizlerin görüşleri alınır
- 7- Öğretmenler yeniliğe açık olarak derslerin işlenişinde çeşitli yöntemler kullanmaktadır
- 8- Derslerde konuya göre uygun araç gereçler kullanılmaktadır
- 9- Teneffüslerde ihtiyaçlarımı giderebiliyorum
- 10- Okulun içi ve dışı temizdir
- 11- Okulun binası ve diğer fiziki mekânlar yeterlidir
- 12- Okul kantininde satılan malzemeler sağlıklı ve güvenlidir
- 13- Okulumuzda yeterli miktarda sanatsal ve kültürel faaliyetler düzenlenmektedir

Olumlu (Başarılı) yönlerimiz: Okulda güvende hissedip okulu sevmektedirler. Öğretmenlerle iletişim kurup sorunları rahatlıkla dile getirmektedirler. Okulumuz temiz olup, ders araç gereçleri ile işlenmeye çalışılmaktadır. Sınıflarımız kalabalık değildir,

Olumsuz (Başarısız) yönlerimiz: Okulumuzda sosyal ve kültürel faaliyetlere daha fazla yer verilmesi gerekmektedir. Okul kantininin daha etkin denetlenmesi gerekmektedir.

Öğretmen anketi sonuçları:



Anket soruları:

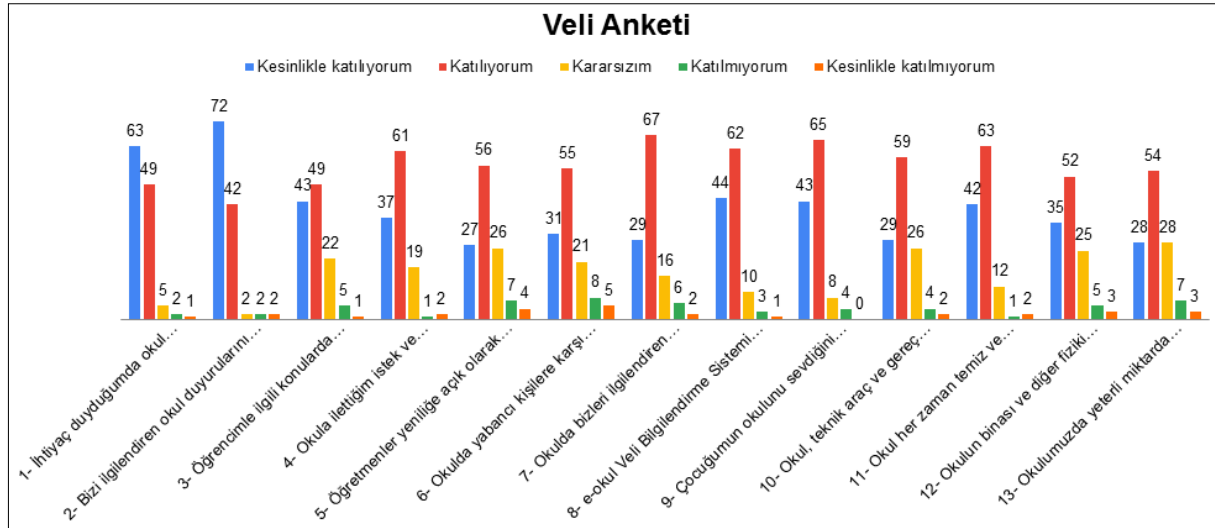
- 1- Okulumuzda alınan kararlar, çalışanların katılımıyla alınır
- 2- Kurumdaki tüm duyurular çalışanlara zamanında iletilir
- 3- Her türlü ödüllendirmede adil olma, tarafsızlık ve objektiflik esastır
- 4- Kendimi, okulun değerli bir üyesi olarak görürüm

- 5- Çalıştığım okul bana kendimi geliştirme imkanı tanımaktadır
- 6- Okul, teknik araç ve gereç yönünden yeterli donanımına sahiptir
- 7- Okulda çalışanlara yönelik sosyal ve kültürel faaliyetler düzenlenir
- 8- Okulda öğretmenler arasında ayırım yapılmamaktadır
- 9- Okulumuzda yerelde ve toplum üzerinde olumlu etki bırakacak çalışmalar yapmaktadır
- 10- Yöneticilerimiz, yaratıcı ve yenilikçi düşüncelerin üretilmesini teşvik etmektedir
- 11- Yöneticiler, okulun vizyonunu, stratejilerini, iyileştirmeye açık alanlarını vs. çalışanlarla paylaşır
- 12- Okulumuzda sadece öğretmenlerin kullanımına tahsis edilmiş yerler yeterlidir
- 13- Alanıma ilişkin yenilik ve gelişmeleri takip eder ve kendimi güncellerim

Olumlu (Başarılı) yönlerimiz: Aidiyet değeri yüksek, okulu benimseyen, eşit ve adil tavır gören, öğretmen gelişimi için fırsatlar sunan, yenilik çalışmalarında destek olan, öğretmenler arası işbirliğine önem veren, yapılacak çalışmalarda öğretmenin fikri alın bir kurum.

Olumsuz (Başarısız) yönlerimiz: Sosyal etkinlikler yeteri kadar yapılamamakta. Araç gereçler yönünden yenilikler yapılmalı, okulda daha objektif ödül sistemi oluşturulmalı.

Veli anketi sonuçları:



Anket soruları:

- 1- İhtiyaç duyduğumda okul çalışanlarıyla rahatlıkla görüşebiliyorum
- 2- Bizi ilgilendiren okul duyurularını zamanında öğreniyorum
- 3- Öğrencimle ilgili konularda okulda rehberlik hizmeti alabiliyorum
- 4- Okula ilettiğim istek ve şikayetlerim dikkate alınıyor
- 5- Öğretmenler yeniliğe açık olarak derslerin işlenişinde çeşitli yöntemler kullanmaktadır
- 6- Okulda yabancı kişilere karşı güvenlik önlemleri alınmaktadır
- 7- Okulda bizleri ilgilendiren kararlarda görüşlerimiz dikkate alınır

- 8- e-okul Veli Bilgilendirme Sistemi ile okulun internet sayfasını düzenli olarak takip ediyorum
- 9- Çocuğumun okulunu sevdiğini ve öğretmenleriyle iyi anlaşmışım düşünüyorum
- 10- Okul, teknik araç ve gereç yönünden yeterli donanıma sahiptir
- 11- Okul her zaman temiz ve bakımlıdır
- 12- Okulun binası ve diğer fiziki mekânlar yeterlidir
- 13- Okulumuzda yeterli miktarda sanatsal ve kültürel faaliyetler düzenlenmektedir

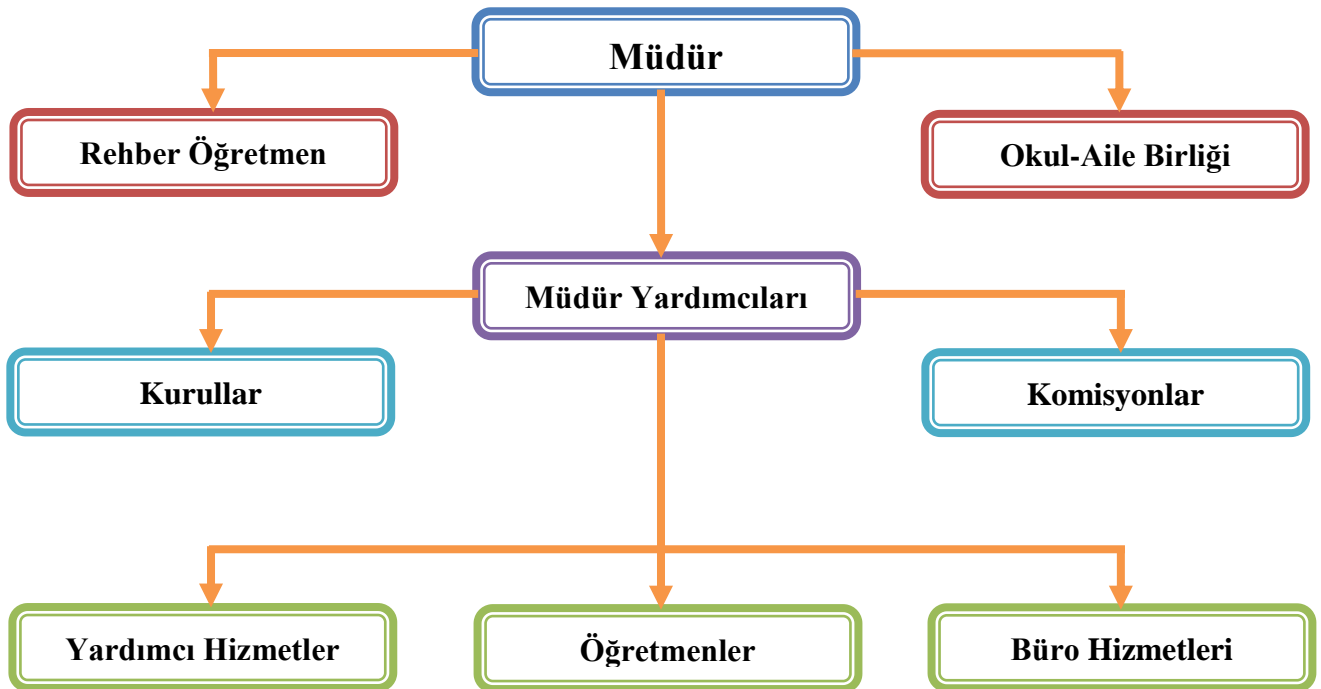
Olumlu (Başarılı) yönlerimiz: Öğretmenle ihtiyaç duyduğum her zaman görüşme imkânım var. Öğrencimle ilgili sorunlar olunca ilgilenip, devam etmediği zaman arayıp haber verilmektedir. Okul temiz ve bakımlı olup, öğrencim giriş ve çıkışlarda gerekli güvenlik tedbirleri alınmış olup, teneffüslerde kontrol edilmektedir. Dersler araç ve gereçlerle işlenip öğrencimle ilgilenilmektedir. Okul sitesi güncel olup, e-okuldan gerekli bilgileri ulaşmaktayım.

Olumsuz (Başarısız) yönlerimiz: Okul fiziki yetersizlikler. Sanatsal ve sosyal etkinliklere daha fazla yer verilmemesi. Veliyle daha fazla işbirliğinin olmaması.

2.7. Kuruluş İçi Analiz

Bu bölümde incelenecek konular alt başlıklar halinde verilmiştir

2.7.1. Teşkilat Yapısı



Okul/Kurum Teşkilat Şeması

Tablo 8. Okul/Kurumlarda Oluşturulan Komisyon ve Kurullar

Kurul/Komisyon Adı	Görevleri
Öğretmenler Kurulu	Öğretmenler kurulu; ders yılı başında, ikinci yarıyıl başında, ders yılı sonunda ve okul yönetimince gerek duyulduğunda toplanır. 1. Ders yılı içinde yapılan toplantılarda çalışmalar gözden geçirilip değerlendirilir, eksiklik ve aksaklıkların giderilmesi için alınacak önlemler görüşülür ve kararlaştırılır 2. Ders yılı sonunda yapılan toplantıda öğrencilerin devam-devamsızlık ve başarı durumları gözden geçirilir, üst makamlarca ve okul yönetimince verilen konular görüşülür ve kararlaştırılır.
Sınıf / Alan Zümre Öğretmenler Kurulu	Zümre öğretmenler kurulunda; öğretim programı, ders planlarının düzenlenmesi, öğretim yöntem ve teknikleri, ölçme değerlendirme araçları, öğrenci başarı düzeyi, okulun fiziki mekânlarının ve ders araç gereçlerinin kullanımı gibi hususlar görüşülerek okulun çevre imkânları analiz edilir ve iş birliği oluşturulur.
Şube Öğretmenler Kurulu	Şube öğretmenler kurulunda; şubedeki öğrencilerin kişilik, beslenme, sağlık, sosyal ilişkilerinin yanı sıra bu Yönetmeliğin 31 inci maddesi hükmü gereğince, başarıları ile ailenin ekonomik durumu değerlendirilerek alınacak önlemler görüşülür ve alınan kararlar, uygulanmak üzere şube öğretmenler kurulu karar defterine yazılır.
Onur Kurulu	Okuldaki olumlu ya da olumsuz tutumla ilgili değerlendirmeyi yapar, belge düzenler
Okul Meclisi	Okul yönetimine katkı sunar
Disiplin Kurulu	Öğrenci davranışlarının okul yönergesine uyumunu kontrol eder
Okul Aile Birliği	Eğitim-öğretimi geliştirici faaliyetleri desteklemek Okul ve veliler ile iletişimi sağlamak. Okul adına alınan kararlarda velileri temsil etmek
Rehberlik ve Psikolojik Danışma Kurulu	Öğrencilerin kendilerini gerçekleştirmelerine, eğitim sürecinden yetenek ve özelliklerine göre en üst düzeyde yararlanmalarına ve gizli güçlerini en uygun şekilde kullanmalarına ve geliştirmelerine yönelik çalışmaları yürütür.
OGYE	Okul gelişimini planlayan, planlanan çalışmaları uygulayan çalışmalarda gerekli okul içi ve dışı koordinasyonu ve organizasyonu yürüten çalışma grubudur
Okul Yayın İnceleme Komisyonu	Öğrencilerin performanslarını veya ürünlerini içeren duyuru, dergi, gazete, duvar gazetesi, broşür, afiş, yıllık ve benzeri yayınları inceleme ve seçim işlerini yürütür
Kantin Denetleme Komisyonu	Komisyon; müdür, müdür başyardımcısı veya müdür yardımcısının başkanlığında tercihen “Okul Kantinlerine Dair Özel Hijyen Kuralları Yönetmeliği” kapsamında eğitim alan öğretmenlerden en az bir kişi, okul aile birliğinden bir yetkili, öğrencilerin oylarıyla seçilen okul meclisi başkanı veya yardımcısından oluşturulmalıdır.
Sosyal Etkinlikler Kurulu	Sosyal etkinlikler kurulu, eğitim kurumu müdürünün veya görevlendireceği bir müdür yardımcısının başkanlığında, öğretmenler kurulunda danışman öğretmen olarak belirlenen öğretmenler arasından eğitim kurumu müdürünün belirlediği üç öğretmen, öğrenci

	kulübü temsilcilerinin kendi aralarından seçecekleri iki öğrenci ile okul-aile birliğince belirlenen bir veliden oluşur. Birleştirilmiş sınıf uygulaması yapılan eğitim kurumlarında, bu etkinlikler mevcut öğretmen/öğretmenlerle eğitim kurumunun imkânları dâhilinde yürütülür.
İş Sağlığı Ve Güvenliği Kurulu	İşyerinde iş sağlığı ve güvenliğine ilişkin tehlikeleri ve önlemleri değerlendirmek, tedbirleri belirlemek, işveren veya işveren vekiline bildirimde bulunmak,
Risk Değerlendirme Ekibi	Var olan ya da dışarıdan gelebilecek tehlikelerin belirlenmesi, bu tehlikelerin riske dönüşmesine yol açan faktörler ile tehlikelerden kaynaklanan risklerin analiz edilerek derecelendirilmesi ve kontrol tedbirlerinin kararlaştırılması amacıyla yapılması gerekli çalışmaları gerçekleştirir.
Satın Alma Komisyonu	Bu komisyon satın alma iş ve işlemlerini yürütür.
Muayene ve Kabul Komisyonu	Bu komisyon, şartname ve sözleşmeler uyarınca satın alınan eşya ve gereçleri muayene ve kontrol ederek kabulü veya geri çevrilmesi hakkında gereken işlemi yapar.
Kütüphane Kaynaklarının Tespiti ve Seçimi Komisyonu	Ders kitapları dışındaki kitaplar ile eğitim araçlarının incelenmesi, seçimi ve kullanımını yürütür

2.7.2. İnsan Kaynakları

Tablo 9. 2024 Yılı İtibari ile Kurumdaki Mevcut Yönetici Sayısı

Sıra	Görevi	Erkek	Kadın	Toplam
1	Müdür	1	-	1
2	Müdür Yardımcısı	2	-	2

Tablo 10. Kurum Yöneticilerinin Eğitim Durumu

Eğitim Düzeyi	2024 Yılı İtibari İle	
	Kişi Sayısı	%
Ön Lisans	-	0
Lisans	1	33
Yüksek Lisans	2	67

Tablo 11. Kurum Yöneticilerinin Yaş İtibari İle Dağılımı

Yaş Düzeyleri	2024 Yılı İtibari İle	
	Kişi Sayısı	%
20-30	-	0
30-40	-	0
40-50	-	0
50+...	3	100

İdari Personelin Hizmet Süresine İlişkin Bilgiler:

Hizmet Süreleri	Kişi Sayısı
1-3 Yıl	-
4-6 Yıl	-
7-10 Yıl	-
11-15 Yıl	-
16-20 Yıl	-
21+... üzeri	3

2024 Yılı Kurumdaki Mevcut Öğretmen Sayısı:

Sıra No	Branşı	Erkek	Kadın	Toplam
1	Rehberlik	1	1	2
2	Türk Dili ve Edebiyatı	1	6	7
3	Matematik	3	4	7
4	Fen Bilimleri	3	6	9
5	Yabancı Diller	3	4	7
6	Sosyal Bilimler	4	5	9
7	Sanat	1	3	4
8	Spor	2	1	3
TOPLAM		18	30	48

Öğretmenlerin Yaş İtibari ile Dağılımı:

Yaş Düzeyleri	Kişi Sayısı
20-30	-
30-40	11
40-50	20
50+...	17

Öğretmenlerin Hizmet Süreleri:

Hizmet Süreleri	Kişi Sayısı
1-3 Yıl	-
4-6 Yıl	2
7-10 Yıl	9
11-15 Yıl	5
16-20 Yıl	6
21+... üzeri	26

Destek Personele (Hizmetli-Memur) İlişkin Bilgiler:

2024 Yılı Kurumdaki Mevcut Hizmetli/ Memur Sayısı:

Sıra No	Görevi	Erkek	Kadın	Eğitim Durumu	Hizmet Yılı	Toplam
1	Memur	-	-	-	-	-
2	Hizmetli	2	-		1-5	2
3	Sözleşmeli İşçi	1	1		16-20	2
4	Sigortalı İşçi	-	-	-	-	-

Çalışanların Görev Dağılımı

Sıra No	Çalışanın Unvanı	Görevleri
1	Okul /kurum müdürü	Okul müdürü; 1. Ders okutmak 2. Kanun, tüzük, yönetmelik, yönerge, program ve emirlere uygun olarak görevlerini yürütmeye, 3. Okulu düzene koyar 4. Denetler. 5. Okulun amaçlarına uygun olarak yönetilmesinden, değerlendirilmesinden ve geliştirmesinden sorumludur. 6. Okul müdürü, görev tanımında belirtilen diğer görevleri de yapar.
2	Müdür yardımcısı	Müdür yardımcıları 1. Ders okutmak 2. Okulun her türlü eğitim-öğretim, yönetim, öğrenci, personel, tahakkuk, ayniyat, yazışma, sosyal etkinlikler, yatılılık, bursluluk, güvenlik, beslenme, bakım, nöbet, koruma, temizlik, düzen, halkla ilişkiler gibi işleriyle ilgili olarak okul müdürü tarafından verilen görevleri yapar 3. Müdür yardımcıları, görev tanımında belirtilen diğer görevleri de yapar.
3	Öğretmenler	1. İlköğretim okullarında dersler sınıf veya branş öğretmenleri tarafından okutulur. 2. Öğretmenler, kendilerine verilen sınıfın veya şubenin derslerini, programda belirtilen esaslara göre plânlamak, okutmak, bunlarla ilgili uygulama ve deneyleri yapmak, ders dışında okulun eğitim-öğretim ve yönetim işlerine etkin bir biçimde katılmak ve bu konularda kanun, yönetmelik ve emirlerde belirtilen görevleri yerine getirmekle yükümlüdürler. 3. Sınıf öğretmenleri, okuttukları sınıfı bir üst sınıfta da okuturlar. 4. İlköğretim okullarının 4 üncü ve 5 inci sınıflarında özel bilgi, beceri ve yetenek isteyen; beden eğitimi, müzik, görsel sanatlar, din kültürü ve ahlâk bilgisi, yabancı dil ve bilgisayar dersleri branş öğretmenlerince okutulur. 5. Derslerini branş öğretmeni okutan sınıf öğretmeni, bu ders saatlerinde yönetimce verilen eğitim-öğretim görevlerini yapar. 6. Okulun bina ve tesisleri ile öğrenci mevcudu, yatılı-gündüzlü, normal veya ikili öğretim gibi durumları göz önünde bulundurularak okul müdürlüğünce düzenlenen nöbet çizelgesine göre öğretmenlerin, normal öğretim yapan okullarda gün süresince, ikili öğretim yapan okullarda ise kendi devresinde nöbet tutmaları sağlanır.

		<p>7. Yönetici ve öğretmenler; Resmî Gazete, Tebliğler Dergisi, genelge ve duyurulardan elektronik ortamda yayımlananları Bakanlığın web sayfasından takip eder.</p> <p>8. Elektronik ortamda yayımlanmayanları ise okur, ilgili yeri imzalar ve uygularlar.</p> <p>9. Öğretmenler dersleri ile ilgili araç-gereç, laboratuvar ve işliklerdeki eşyayı, okul kütüphanesindeki kitapları korur ve iyi kullanılmasını sağlarlar.</p>
4	Yönetim işleri ve büro memuru	<p>1. Müdür veya müdür yardımcıları tarafından kendilerine verilen yazı ve büro işlerini yaparlar.</p> <p>2. Gelen ve giden yazılarla ilgili dosya ve defterleri tutar, yazılanların asıl veya örneklerini dosyalar ve saklar, gerekenlere cevap hazırlarlar.</p> <p>3. Memurlar, teslim edilen gizli ya da şahıslarla ilgili yazıların saklanmasından ve gizli tutulmasından sorumludurlar.</p> <p>4. Öğretmen, memur ve hizmetlilerin özlük dosyalarını tutar ve bunlarla ilgili değişiklikleri günü gününe işlerler.</p> <p>5. Arşiv işlerini düzenlerler.</p> <p>6. Müdürün vereceği hizmete yönelik diğer görevleri de yaparlar.</p>
5	Yardımcı hizmetler personeli	<p>1. Yardımcı hizmetler sınıfı personeli, okul yönetimince yapılacak plânlama ve iş bölümüne göre her türlü yazı ve dosyayı dağıtmak ve toplamak,</p> <p>2. Başvuru sahiplerini karşılamak ve yol göstermek,</p> <p>3. Hizmet yerlerini temizlemek,</p> <p>4. Aydınlatmak ve ısıtma yerlerinde çalışmak,</p> <p>5. Nöbet tutmak,</p> <p>6. Okula getirilen ve çıkarılan her türlü araç-gereç ve malzeme ile eşyayı taşıma ve yerleştirme işlerini yapmakla yükümlüdürler.</p> <p>7. Bu görevlerini yaparken okul yöneticilerine ve nöbetçi öğretmene karşı sorumludurlar.</p>

Okul/kurum Rehberlik Hizmetleri

Mevcut Kapasite				Mevcut Kapasite Kullanımı ve Performans					
Psikolojik Danışman Norm Sayısı	Görev Yapan Psikolojik Danışman Sayısı	İhtiyaç Duyulan Psikolojik Danışman Sayısı	Görüşme Odası Sayısı	Danışmanlık Hizmeti Alan			Rehberlik Hizmetleri İle İlgili Düzenlenen Eğitim/Paylaşım Toplantısı Vb. Faaliyet Sayısı		
				Öğrenci Sayısı	Öğretmen Sayısı	Veli Sayısı	Öğretmenlere Yönelik	Öğrencilere Yönelik	Velilere Yönelik
2	2	0	2	655	-	600	7	21	4

2.7.3. Teknolojik Düzeyi

Okul/Kurumun Teknolojik Altyapısı:

Araç-Gereçler	2024	Araç-Gereçler	2024
Akıllı Tahta	34	Televizyon	6
Masaüstü Bilgisayar	12	Fen Laboratuvarı	2
Taşınabilir Bilgisayar	3	Bilgisayar Laboratuvarı	-
Yazıcı	10	Telefon/Fax	1

Tarayıcı	1	Okul/kurumun İnternet sitesi	1
Tepegöz	2	İnternet bağlantısı	Fiber
Projeksiyon	2	İnternet bağlantı hızı	100 Mbps
Fotokopi Makinası	3	Personel/e-mail adresi oranı	%100

Okul/Kurumun Fiziki Altyapısı:

Fiziki Mekân	Var	Yok	Adedi	İhtiyaç
Öğretmen Çalışma Odası		*		
Ekipman Odası	*		4	
Kütüphane	*		1	
Rehberlik Servisi	*		2	
Resim Odası	*		1	
Müzik Odası	*		1	

Fiziki Mekân	Var	Yok	Adedi	İhtiyaç
Çok Amaçlı Salon		*		1
Ev Ekonomisi Odası		*		
İş ve Teknik Atölyesi		*		
Bilgisayar Laboratuvarı		*		2
Yemekhane		*		
Spor Salonu		*		1
Otopark		*		
Spor Alanları	*		1	
Kantin	*		1	
Fen Laboratuvarı	*		2	
Atölyeler		*		
Bölmelere Ait Depo		*		
Bölüm Laboratuvarları		*		
Bölüm Yönetici Odaları		*		
Bölüm Öğretmen Odası	*		1	
Teknisyen Odası		*		
Bölüm Dersliği		*		
Arşiv	*		1	
.....				

2.7.4. Mali Kaynaklar

Kaynaklar	2024	2025	2026	2027	2028
Genel Bütçe	70.000	75.000	80.000	85.000	90.000
Okul Aile Birliđi	50.000	55.000	60.000	65.000	70.000
Kira Gelirleri	185.000	230.000	290.000	320.000	380.000
TOPLAM	305.000	360.000	430.000	470.000	540.000

2.7.5. İstatistiki Veriler

Karşılaştırmalı Öğretmen/Öğrenci Durumu (2023-2024)				
ÖĞRETMEN	ÖĞRENCİ			OKUL
Toplam öğretmen sayısı	Öğrenci sayısı		Toplam öğrenci sayısı	Öğretmen başına düşen öğrenci sayısı
	Erkek	Kız		
48	274	381	655	13,64

Öğrencilerin Üniversite Sınavı Başarılarına İlişkin Bilgiler			
	2021	2022	2023
Sınavı Giren Toplam Öğrenci Sayısı	116	199	115
Kazanan öğrenci sayısı	48	70	58
Genel Başarı Oranı (%)	41,4	35,2	50,4

Yerleşim Alanı ve Derslikler

Sınıf Tekrarı Yapan Öğrenci Sayısı		
Öğretim Yılı	Toplam Öğrenci Sayısı	Sınıf Tekrarı Yapan Öğrenci Sayısı
2019-2020	703	0
2020-2021	692	1
2021-2022	636	2
2022-2023	667	0

Yerleşim		
Toplam Alan (m ²)	Bina Alanı (m ²)	Bahçe alanı (m ²)
8154	4184	3970

Sosyal Alanlar		
Tesisin adı	Kapasitesi (Kişi Sayısı)	Alanı
Kantin	60	100 m ²
Yemekhane	-	-
Toplantı Salonu	-	150 m ²
Konferans Salonu	150	150 m ²
Seminer Salonu	-	-

Spor Tesisleri		
Tesisin adı	Kapasitesi (Kişi Sayısı)	Alanı
Basketbol Alanı	100	200 m ²
Futbol Sahası	100	200 m ²

2.8. Dış Çevre Analizi (Politik, Ekonomik, Sosyal, Teknolojik, Yasal ve Çevresel Çevre Analizi -PESTLE)

Çevre analiziyle okul üzerinde etkili olan veya olabilecek politik, ekonomik, sosyo-kültürel, teknolojik, yasal çevresel dış etkenlerin tespit edilmesi amaçlanır. Dış çevreyi oluşturan unsurlar (nüfus, demografik yapı, coğrafi alan, kentsel gelişme, sosyokültürel hayat, ekonomik, sosyal, politik, kültürel durum, çevresel, teknolojik ve rekabete yönelik etkenler vb.) okul ve kurumun kontrolü dışındaki koşullara bağlı ve farklı eğilimlere sahiptir. Bu unsurlar doğrudan veya dolaylı olarak okul faaliyet alanlarını etkilemektedir.

Tablo 12. PESTLE Analiz Tablosu

Politik ve Yasal Etkenler	Ekonomik Çevre Etkenleri
<ul style="list-style-type: none"> Kalkınma Planı ve Orta Vadeli Program, Bakanlık, il ve ilçe stratejik planlarının incelenmesi, Yasal yükümlülüklerin belirlenmesi, Oluşturulması gereken kurul ve komisyonlar, Okul/kurum çevresindeki politik durum. 	<ul style="list-style-type: none"> Okulun bulunduğu çevrenin genel gelir durumu, Okulun gelirini arttırıcı unsurlar, Okulun giderlerini arttıran unsurlar, Tasarruf sağlama imkânları, Mal-ürün ve hizmet satın alma imkânları, Kullanılabilir bütçe
Sosyal-Kültürel Çevre Etkenleri	Teknolojik Çevre Etkenleri
<ul style="list-style-type: none"> Kariyer beklentileri, Aile yapısındaki değişimler, Veli eğitim seviyesinin düşüklüğü, Sosyal-kültürel faaliyet alanlarının yetersizliği, Değerler, mesleki etik kuralları vb, Parçalanmış aile yapısı, İlimizin tarihi ve kültür turizm bölgesi olması 	<ul style="list-style-type: none"> Okulun teknoloji kullanım durumu, e-devlet uygulamaları, Dijital Platformlar üzerinden uzaktan eğitim imkânları, Okulun sahip olmadığı teknolojik araçlar, Personelin ve öğrencilerin teknoloji kullanım kapasiteleri, Personelin ve öğrencilerin sahip olduğu teknolojik araçlar,

	<ul style="list-style-type: none"> • Teknoloji alanındaki gelişmeler, • Teknolojinin eğitimde kullanımı
--	---

Ekolojik ve Doğal Çevre Etkenleri	Mevzuat ve Yasal Etkenler
<ul style="list-style-type: none"> • Hava ve su kirlenmesi, • Toprak yapısı, • Bitki örtüsü, • Doğal kaynakların korunması için yapılan çalışmalar, • Çevrede yoğunluk gösteren hastalıklar, • Doğal afetler (deprem kuşağında bulunma, Covid 19, kene vakaları vb.) 	<ul style="list-style-type: none"> • Eğitim ile ilgili yönetmeliklerin sık sık değişmesi, • İlgili mevzuat, yönetmelik ve genelgelerin eğitime etkisi

2.9. Güçlü ve Zayıf Yönler ile Fırsatlar ve Tehditler (GZFT) Analizi

Okulumuzun temel istatistiklerinde verilen okul künyesi, çalışan bilgileri, bina bilgileri, teknolojik kaynak bilgileri ve gelir gider bilgileri ile paydaş anketleri sonucunda ortaya çıkan sorun ve gelişime açık alanlar iç ve dış faktör olarak değerlendirilerek GZFT tablosunda belirtilmiştir. Dolayısıyla olguyu belirten istatistikler ile algıyı ölçen anketlerden çıkan sonuçlar tek bir analizde birleştirilmiştir.

Kurumun güçlü ve zayıf yönleri donanım, malzeme, çalışan, iş yapma becerisi, kurumsal iletişim gibi çok çeşitli alanlarda kendisinden kaynaklı olan güçlülükleri ve zayıflıkları ifade etmektedir ve ayırında temel olarak okul müdürü/müdürlüğü kapsamından bakılarak iç faktör ve dış faktör ayrımı yapılmıştır.

İçsel Faktörler

Güçlü Yönler

Öğrenciler	<ul style="list-style-type: none"> • Okulda disiplin vakalarının yok denecek kadar az olması • Öğrencilerin kullanımına ve sosyalleşmesine yönelik çok sayıda sosyal, kültürel, sanatsal ve sportif imkanların bulunması
Çalışanlar	<ul style="list-style-type: none"> • Her branşta yeterli sayıda öğretmen bulunması • Girişimci personelin olması • Teknolojiyi kullanabilen genç bir eğitim kadrosunun olması • Öğretmen başına düşen öğrenci sayısının az olması • Yardımcı personelin yeterli olması • Okulda etkili bir rehberlik ve psikolojik danışma servisinin bulunması ve görev yapan psikolojik danışmanların alanlarında yeterli ve etkin olmaları
Veliler	<ul style="list-style-type: none"> • Veli iletişiminin güçlü olması • Velilerin sosyo-kültürel yapısının yüksek olması • Gerçekleştirilen sosyal ve kültürel etkinliklere veli katılımının yüksek olması • Okul Aile Birliğinin iş birliğine açık olması
Bina ve Yerleşke	<ul style="list-style-type: none"> • Derslik başına düşen öğrenci sayısının az olması

	<ul style="list-style-type: none"> Okulda acil müdahaleler için bir revir bulunması Okulun zararlı alışkanlık faktörlerinden uzak olması
Donanım	<ul style="list-style-type: none"> Bilişim altyapısının olması ve kullanılması Güvenlik kameralarının olması
Yönetim Süreçleri	<ul style="list-style-type: none"> Öncü çalışmalara sahip olması Kurum yöneticilerinin deneyimli ve işbirliğine yatkın olması Nitelikli ve düzenli eğitim ve etkinlikler düzenlenmesi
İletişim Süreçleri	<ul style="list-style-type: none"> Güçlü ve köklü bir yapıya sahip olması Kurum kültürüne sahip olması
Vb.	<ul style="list-style-type: none"> Okulun tertipli ve düzenli olması Güvenlik konusunda problemlerinin yaşanmaması Kişileri ödüllendirme sisteminin faal olması Gönüllü öğretmenler tarafından dezavantajlı çocuklara yardım imkânı Okuldan ayrılan personel oranlarının düşük olması Zümrelerin kendi içinde birbiriyle uyumlu çalışması Laboratuvar ve donanım malzemelerinin yeterli olması Etkili rehberlik hizmetleri Okul – veli iletişiminin etkili olması Sınıf mevcutlarının az olması Web sayfamızın güncel olması Okulumuzda Fatih Projesi altyapısının etkin bir şekilde kullanıyor olması Kütüphanenin zengin ve güncel bir içeriğe sahip olması Okul içi ve dışında güvenlik kamerası sisteminin olması İdarinin öğretmenlerin akademik ve mesleki gelişiminin desteklemesi

Zayıf Yönler

Öğrenciler	<ul style="list-style-type: none"> Okuma alışkanlığının az olması Tüm öğrencilerin aynı akademik düzeyde olmaması (2018 yerleştirme sistemine göre)
Çalışanlar	<ul style="list-style-type: none"> Personel aidiyetinin istenen düzeyde olmaması Girişimcilik, araştırma vb. potansiyelinin etkin olarak kullanılamaması
Veliler	<ul style="list-style-type: none"> Parçalanmış ve problemlili aileler Veli- okul işbirliğinin istenilen düzeyde olmaması
Bina ve Yerleşke	<ul style="list-style-type: none"> Okulun spor salonunun olmaması Konferans salonunun olmaması Şehir merkezine uzaklık nedeniyle sosyal faaliyetlere katılımın düşüklüğü
Donanım	<ul style="list-style-type: none"> Eğitim materyallerinin yeterince güncel olmaması BT sınıfı yetersizliği
Bütçe	<ul style="list-style-type: none"> Yeterli ödenek ve bütçenin sağlanmaması Veli ve hayırsever katkısının az olması
İletişim Süreçleri	<ul style="list-style-type: none"> Mezunlar ile ilişkilerin yetersizliği
Vb.	<ul style="list-style-type: none"> AB projelerine katılımın olmaması

Dışsal Faktörler

Fırsatlar

Politik	<ul style="list-style-type: none">Okul ve çevresinin kalkınmasını sağlamaya yönelik projelerin teşvik edilip yaygınlaştırılması
Ekonomik	<ul style="list-style-type: none">Girişimcilik konusunda farkındalığın artması
Sosyolojik	<ul style="list-style-type: none">Okulun zararlı alışkanlık faktörlerinden uzak olması
Teknolojik	<ul style="list-style-type: none">Okul çevresinde internet, kafeler ve öğrencilerin gidebileceği alanların olmaması
Mevzuat-Yasal	<ul style="list-style-type: none">MEB'nin kalite ve misyon farklılaşması konusundaki yeni düzenlemeleri
Ekolojik	<ul style="list-style-type: none">Okul bahçesinde 80 den fazla ağaç türünün olmasıÖğrencilerimiz orman ekosistemini yakından deneyimleyebilmektedirOkulun konumu gereği şehir gürültüsünden uzak olması

Tehditler

Politik	<ul style="list-style-type: none">Eğitim politikalarında yaşanan değişimlerin eğitim kalitesini olumsuz etkilemesi
Ekonomik	<ul style="list-style-type: none">Eğitim öğretim çalışmalarının desteklenmesi konusunda mali mevzuatın getirdiği kısıtlarEğitim öğretim çalışmalarının nitelikli çıktılara ve girişimcilik konularına yönlendirilememesi
Sosyolojik	<ul style="list-style-type: none">Akademik alanda küresel rekabet baskısı,Medyanın eğitici görevini yerine getirmemesiOkul-veli –öğrenci işbirliklerinin yeterli düzeyde olmamasıUlusal ve uluslararası projelere katılım sağlayamamaMezunlarla iletişimin ve işbirliğinin sağlayacağı avantajları yeterince kullanamama
Teknolojik	<ul style="list-style-type: none">Okulun fiziksel donanımının yetersiz olması
Mevzuat-Yasal	
Ekolojik	<ul style="list-style-type: none">Okulun konumu gereği ulaşımının zor olması

GELİŞİM VE SORUN ALANLARI

Gelişim ve sorun alanları analizi ile GZFT analizi sonucunda ortaya çıkan sonuçların planın geleceğe yönelim bölümü ile ilişkilendirilmesi ve buradan hareketle hedef, gösterge ve eylemlerin belirlenmesi sağlanmaktadır.

Gelişim ve sorun alanları ayrımında eğitim ve öğretim faaliyetlerine ilişkin üç temel tema olan Eğitime Erişim, Eğitimde Kalite ve kurumsal Kapasite kullanılmıştır. Eğitime erişim, öğrencinin eğitim faaliyetine erişmesi ve tamamlamasına ilişkin süreçleri; Eğitimde kalite, öğrencinin akademik başarısı, sosyal ve bilişsel gelişimi ve istihdamı da dâhil olmak üzere eğitim ve öğretim sürecinin hayata hazırlama evresini; Kurumsal kapasite ise kurumsal yapı, kurum kültürü, donanım, bina gibi eğitim ve öğretim sürecine destek mahiyetinde olan kapasiteyi belirtmektedir.

Eđitime Eriřim	Eđitimde Kalite	Kurumsal Kapasite
Okullařma Oranı	Akademik Bařarı	Kurumsal İletiřim
Okula Devam/ Devamsızlık	Sosyal, Kùltùrel ve Fiziksel Geliřim	Kurumsal Yönetim
Okula Uyum, Oryantasyon	Sınıf Tekrarı	Bina ve Yerleřeke
Özel Eđitime İhtiyaç Duyan Bireyler	İstihdam Edilebilirlik ve Yönlendirme	Donanım
Yabancı Öđrenciler	Öđretim Yöntemleri	Temizlik, Hijyen
Hayatboyu Öđrenme	Ders araç gereçleri	İř Güvenliđi, Okul Güvenliđi
		Tařıma ve servis

Geliřim ve sorun alanlarına iliřkin GZFT analizinden yola çıkılarak saptamalar yapılırken yukarıdaki tabloda yer alan ayırmda belirtilen temel sorun alanlarına dikkat edilmesi gerekmektedir.

Geliřim ve Sorun Alanlarımız

1.TEMA: EđİTİM VE ÖĐRETİME ERİŐİM	
1	Kayıt bölgemizde yer alan öđrencilerin okula kayıt oranlarını düşüklüđü
2	Öđrencilerin devam devamsızlık ve geç gelme problemleri
3	11. ve 12. sınıf öđrencilerinin Açık Öđretim Lisesi ve özel okullara yönelmeleri
4	Okulun ilçe merkezine uzak olması, özellikle akřam saatlerinde düzenlenen kurslara katılımı olumsuz etkilemesi

2.TEMA: EđİTİM VE ÖĐRETİMDE KALİTE	
1	Akademik bařarı düzeyinin istenilen seviyede olmaması
2	Orta öđretime Geçiş Sistemi ve sınav sistemlerinin çok sık deđiřmesi
3	Toplumda kitap okuma, spor yapma, sanatsal ve kùltürel faaliyetlerde bulunma alışkanlıđının yetersiz olması
4	Öđrencilerin belirli bir hedefinin olmaması
5	Ulusal ve uluslararası projelere ve proje yarışmalarına katılımın az olması

3.TEMA: KURUMSAL KAPASİTE	
1	Eđitim ve öđretim faaliyetlerinin daha nitelikli olarak verilebilmesi için okulun kurumsal kapasitesinin güçlendirilmesi, güvenlik ve temizlik düzeyinin artırılması
2	Kütüphanenin eksiklerinin olması
3	Okul bahçesinin bakımı
4	Okulumuzun spor salonunun bulunmaması

2.10. Tespit ve İhtiyaçların Belirlenmesi

Durum Analizi Ařamaları	Tespitler	İhtiyaçlar
Uygulanmakta Olan Stratejik Planın Deđerlendirilmesi	İzleme ve deđerlendirme çalıřmalarında eksiklikler saptanmıřtır.	İzleme ve deđerlendirme için etkin bir sistem kurulması
Paydař Analizi	Aileler ile iletiřim ve iř birliđi yetersizdir.	Aileler ile iliřkileri güçlendirecek bir ekosistemin kurulması
Okul İçi Analiz	Öđrencilerin öđrenme stilleri arasında en yüksek yüzde (%80) sosyal öđrenmedir.	İř birlikçi öđretim tekniklerine ađırlık verilmesi

3. GELECEĞE BAKIŞ

Okul Müdürlüğümüzün Misyon, vizyon, temel ilke ve değerlerinin oluşturulması kapsamında öğretmenlerimiz, öğrencilerimiz, velilerimiz, çalışanlarımız ve diğer paydaşlarımızdan alınan görüşler, sonucunda stratejik plan hazırlama ekibi tarafından oluşturulan Misyon, Vizyon, Temel Değerler; Okulumuz üst kurulana sunulmuş ve üst kurul tarafından onaylanmıştır.

9.1. MİSYONUMUZ

Biz, Mustafa Çizmecioğlu Anadolu Lisesi olarak; dünyanın aradığı barış ve huzur ortamının sağlanmasında geçmişte olduğu gibi günümüzde ve gelecekte de en önemli unsur olacak büyük ve güçlü Türkiye'nin gerçekleşmesi için; Türk Milli Eğitimin Temel Amaçları doğrultusunda Atatürkçü düşünce çizgisinde, yaratıcı ve özgürce düşünen, öğrenmeyi öğrenen; öğrendiklerini davranışa dönüştürebilen, rekabetçi, ekip çalışmasına inanan, ulusal ve evrensel değerlere bağlı, her alanda başarıyı hedefleyen, sürekli gelişmeye inanan öğrencilerimizi üniversiteye ve geleceğe hazırlamak; vatanına, milletine, ailesine ve yaşadığı çevreye karşı görev ve sorumluluklarının bilincinde, milletinin birlik ve beraberliğine, ülkesinin bağımsızlığına, bayrağına düşkün, ileri görüşlü, yetenekli, çağın bilgi ve donanımına sahip aydın fertler yetiştirmek; çalışanlarımızı demokratik bir iletişim ortamında en yüksek verimliliğe ulaştırmak için varız.

9.2. VİZYONUMUZ

Geleceğini tahmin eden değil, geleceğini yaratan nesiller yetiştiren özgün bir okul yaratmak.

9.3. TEMEL DEĞERLERİMİZ

1) Katılımcılık

- Her türlü düşüncenin barış ve hoşgörü içinde dile getirilebilmesi.
- Dayanışma ve işbirliğinin eğitimin her alanında var olması.

2) Şeffaflık ve Hesap Verebilirlik

- Özgür, adil, şeffaf olması ve hesap verebilirliği ön planda tutması,

3) Yenilikçilik

- Güncel akademik ve etik değerlere sahip olması,

4) Yol göstericilik

- Eğitimin toplumsal gelişmeye öncülük ettiği görüşünü benimsemesi,
- Geçmişten gelen kültürel kodlarımızı yeni nesillere aktaran bir eğitim felsefesini benimsemesi.

4. AMAÇ, HEDEF VE PERFORMANS GÖSTERGESİ İLE STRATEJİLERİN BELİRLENMESİ

TEMA I: EĞİTİM - ÖĞRETİME ERİŞİM VE KATILIM 1

Eğitim ve öğretime erişim okullaşma ve okul terki, devam ve devamsızlık, okula uyum ve oryantasyon, özel eğitime ihtiyaç duyan bireylerin eğitime erişimi, yabancı öğrencilerin eğitime erişimi ve hayat boyu öğrenme kapsamında yürütülen faaliyetlerin ele alındığı temadır.

Amaç 1	A1. Öğrencilerin eğitim ve öğretime etkin katılımlarıyla süreci tamamlamalarını sağlamak
Hedef 1.1	H1.1. Öğrencilerimizin mezuniyetinde okul başarısını ortalamasını artırmak

Performans Göstergeleri	Hedef Etkisi	Başlangıç Değeri	2024	2025	2026	2027	2028	İzleme Sıklığı	Rapor Sıklığı
PG 1.1.1 Okulda açılan kurs sayılarını artırmak	%5	6	7	8	8	9	10	Her hafta	Haftalık
PG 1.1.2 Kurs veren öğretmenlerin öğrenci talepleri doğrultusunda belirlenen öğretmenleri görevlendirmek (%)	%30	%70	80	85	90	95	100	Yıllık	Yıllık
PG 1.1.3 Ölçme ve değerlendirme sayısını artırmak	%30	4	5	6	7	8	10	Yıllık	Yıllık
PG 1.1.4 Ölçme değerlendirme çeşitliliğini artırmak	%20	2	3	4	5	6	8	Yıllık	Yıllık
PG 1.1.5 Öğrencilerin kurslara katılımını teşvik ve takip etmek ve devamsızlık oranını azaltmak (%)	%15	%80	70	65	55	40	30	Yıllık	Yıllık
Koordinatör Birim	Okul/kurumun idaresi, rehberlik servisi, tüm öğretmenler.								
İş birliği Yapılacak Birimler	Milli Eğitim Müdürlüğü								
Riskler	1- Öğrencilerin eksik konularını kendi imkanları ile tamamlama eğilimleri 2- Yaz kurslarının özel kurslarla çakışması 3- Ailelerin yaz planlamasında kursları ikinci planda tutması 4- Ücretli alınan kursların daha verimli olacağını düşünülmesi								
Stratejiler	S1. Özellikle velilere yönelik kursların işleyişi ve önemi hakkında gerekli bilgilendirmenin Okul idaresi ve rehberlik servisi tarafından yapılması S2. Öğrencilerle sürekli iletişimde olarak istek ve talepleri doğrultusunda hareket etmek. Esnek davranarak talepler doğrultusunda yapılabilecek değişiklikleri yapmak. S3. Öğrenci kazanımlarını ve seviyelerin kontrol etmek amacıyla düzenli olarak ölçme Değerlendirme yapmak akademik gelişimlerini yakından takip etmek. S4. Yapılan ölçme ve değerlendirme araçlarının çeşitliliğini artırarak kazanımların tam olarak bilinmesini sağlamak. S5. Öğrenci gelişiminin ve düzeyinin her aşamasında velilerle iletişim halinde olmak. Velilerle her türlü iletişim kanalları açık tutmak. S6. Değerlendirme sonuçlarının velilerle paylaşarak bilgilerin güncel tutulmasını sağlamak S7. Yapılan devamsızlıkların derhal bildirilmesi.								
Maliyet Tahmini	30.000 TL								
Tespitler	1- Bu tür çalışmaların öğrenci başarısında ve okulan olan aidiyet duygularını artıracığı bilinmektedir. 2- Aynı şekilde velilerin okula ve öğrencilerine olan bağlılığı ve aidiyeti artacaktır.								
İhtiyaçlar	İlgili ve yetkili birimlerin desteği gerekmektedir.								

TEMA I: EĞİTİM - ÖĞRETİME ERİŞİM VE KATILIM 2

Amaç 2	A2. Öğrencilerin eğitim ve öğretime etkin katılımlarıyla tamamlamalarını sağlamak
Hedef 2.1	H2.1 Öğrencilerin ders dışı etkinliklere katılım oranları artırılacaktır

Performans Göstergeleri	Hedef Etkisi	Başlangıç Değeri	2024	2025	2026	2027	2028	İzleme Sıklığı	Rapor Sıklığı
PG 2.1.1 Bir eğitim ve öğretim yılında bilimsel, sosyal, kültürel, sanatsal ve sportif alanlarda kurum içi ve kurum dışı faaliyete katılan öğrenci oranı (%)	%70	40	50	65	75	80	95	Dönemlik	Dönemlik
PG 2.1.2. Bir eğitim ve öğretim yılında sosyal sorumluluk ve toplum hizmeti çalışmalarını faaliyetine katılan öğrenci oranı (%)	%75	65	70	85	90	95	100	Dönemlik	Dönemlik
PG 2.1.3 Bir eğitim ve öğretim yılında yerel, ulusal ve uluslararası proje, yarışma vb. etkinliklere katılan öğrenci oranı (%)	%20	20	30	35	40	45	50	Yıllık	Yıllık
PG 2.1.4 Bir eğitim ve öğretim yılında üniversitelerde yürütülen bilimsel, sosyal, kültürel, sanatsal ve sportif alanlardaki faaliyetlere katılan öğrenci oranı (%)	%1	5	10	15	20	25	30	Yıllık	Yıllık
Koordinatör Birim	Okul/kurumun idaresi, rehberlik servisi, tüm öğretmenler								
İş birliği Yapılacak Birimler	Milli Eğitim Müdürlüğü								
Riskler	Öğrenci ve velilerin akademik kaygılarının yüksek olması.								
Stratejiler	<p>S1. Her bir öğrencinin bir kulüp faaliyetinde aktif olarak yer alması sağlanarak kulüp faaliyetlerinin etkinliği artırılacaktır.</p> <p>S2. Öğrencilerin seviyelerine uygun olarak toplumsal sorunların çözümüne katkı sağlamak amacıyla afet ve acil durum, çevre, eğitim, spor, kültür ve turizm, sağlık ve sosyal hizmetler alanlarında toplum hizmeti faaliyetlerine katılımları artırılacaktır.</p> <p>S3. Öğrencilerin yerel, ulusal ve uluslararası proje ve yarışmalara katılmaları teşvik edilecektir.</p> <p>S4. Okulda oluşturulacak öğrenci kulüpleri aracılığıyla yerel düzeyde etkinliklerin düzenlenmesi sağlanacaktır.</p> <p>S5. Üniversitelerle iş birliği yaparak öğrencilerimizin yükseköğretimi tanımlarını ve üniversitelerde yürütülen bilimsel, sosyal, kültürel, sanatsal ve sportif alanlardaki faaliyetlere katılmaları sağlanacaktır.</p>								
Maliyet Tahmini	-								
Tespitler	<p>1-Öğrenciler sportif faaliyetlere yatkındır</p> <p>2-Ders zamanı yapılan aktiviteler başarıyı etkilemektedir</p> <p>3-Sosyal etkinliğin bazı durumlarda ders saatini etkilemesi.</p>								
İhtiyaçlar	<p>1-Sosyal etkinlik programının sadeleştirilmesi, bu tür etkinliklerin okul yönetimi ile işbirliği çerçevesinde belirlenmesi</p> <p>2-Okul akademik müfredatının hafifletilmesi öğrencilerin sosyal etkinlik için ayrabileceği Zamanın artması</p> <p>3-Sosyal etkinlik faaliyetlerde kullanılması için okullar bütçe tahsis edilmesi.</p>								

TEMA II: EĞİTİM - ÖĞRETİMDE KALİTE 1

Amaç 3	A3. Öğrencilerin ilgi, yetenek ve akademik becerileri doğrultusunda üst öğretime hazırlanması,
Hedef 3.1	H3.1. Öğrencilerin derslerdeki akademik başarısı artırılabacaktır

Performans Göstergeleri	Hedefe Etkisi	Başlangıç Değeri	2024	2025	2026	2027	2028	İzleme Sıklığı	Rapor Sıklığı
PG3.1.1. Matematik dersi yıl sonu başarı puanı	%50	77,07	80	82	84	85	87	Dönemlik	Yıllık
PG 3.1.2. Türkçe dersi yıl sonu başarı puanı	%30	90,79	92	93	95	96	98	Dönemlik	Yıllık
PG 3.1.3. Sosyal bilimler alan dersleri yıl sonu başarı puanı	%10	88,45	90	92	94	96	98	Dönemlik	Yıllık
PG 3.1.4. Fen bilimleri alan dersleri yıl sonu başarı puanı	%40	82,19	84	85	87	88	90	Dönemlik	Yıllık
PG 3.1.5. Yabancı dil dersleri yıl sonu başarı puanı	%40	88,73	90	92	93	95	97	Dönemlik	Yıllık
Koordinatör Birim	Okul/kurumun idaresi, rehberlik servisi, tüm öğretmenler								
İş birliği Yapılacak Birimler	Milli Eğitim Müdürlüğü								
Riskler	1- Her ne kadar sınavla öğrenci alan okul olsakta genel olarak bazı sayısal derslerde öğrencilerin zorlanması. 2- Sosyal faaliyetlerin sıklığı 3- Ergenlikle birlikte öğrenci motivasyonların düşük olması. Dikkatlerini dağıtacak etmenlerin sayısının artması 4- Veli okul ve öğretmenlerin öğrenci üzerinde ki denetim ve etkinliğinin azalması kendi bağımsızlıklarının artması.								
Stratejiler	S1. Öğrencilerin kazanım eksiklikleri tespit edilerek destekleme ve yetiştirme kurslarıyla akademik yeterliklerinin artırılması sağlanacaktır. S2. Bakanlığın hazırladığı dijital platformlar aracılığıyla öğrencilerin tamamlayıcı ve destekleyici eğitim almaları sağlanacaktır. S3. Okulda düzenlenen münazara, panel vb. etkinlikler vasıtasıyla öğrencilerin dili kullanma ve kendilerini ifade etme becerileri geliştirilecektir. S4. Öğrencilerin kitap okumasını teşvik etmek için etkinlikler arttırılacak. S5. Okul içinde makale, kompozisyon yazma, resim yapma vb. Yarışmaların sayısı arttırılacak ve öğrencilerin ödüllendirilmesi sağlanacaktır. S6. Derslerde proje tabanlı yöntem kullanılarak öğrencilerin analiz, sentez ve değerlendirme becerilerinin geliştirilmesi sağlanacaktır. S7. Her bir öğrencinin hazırbulunuşluk seviyesine uygun en az bir proje ve etkinliğe katılması sağlanacaktır.								
Maliyet Tahmini	-								
Tespitler	1-Yazılı notlarının aynı seviye düzeyinde ilerlemesi 2-Deneme netlerinin artış oranı düşüklüğü 3-Deneme yapmak için girişimlerde karşılaşılan engeller. Bu engel kaynakları bürokratik olduğu kadar veli kaynaklı da olabilmektedir.								
İhtiyaçlar	1- Daha istikrarlı çalışma 2- Ödev ve tekrarlarla öğrenmeyi pekiştirme 3- Yetkililerin ve Velilerin okul idaresinin ve öğretmenlerin hareket alanını genişletme konusunda yardımcı olmaları enazından engel olmamaları.								

TEMA II: EĞİTİM - ÖĞRETİMDE KALİTE 2

Amaç 4	A4. Öğrencileri ilgi, yetenek ve akademik becerileri doğrultusunda üst öğretime hazırlanması, yaratıcı, yenilikçi, girişimci, üretken, medeniyet ve kalkınmaya destek veren, ekonomiye değer katan bireyler olarak yetiştirilmesi sağlanacaktır.
Hedef 4.1	H 4.1. Öğrencilerin ilgi, beceri ve yetenekler geliştirilerek üst öğrenime yerleşen öğrenci oranını arttırmak

Performans Göstergeleri	Hedefe Etkisi	Başlangıç Değeri	2024	2025	2026	2027	2028	İzleme Sıklığı	Rapor Sıklığı
PG 4.1.1 Bir üst öğrenime yerleşen öğrenci oranı	%45	% 41	% 50	% 55	% 60	% 65	% 70	Yıllık	Yıllık
PG 4.1.2 Ön lisans programlarına yerleşen öğrenci oranı	%13	% 0,5	% 5	% 8	% 10	% 12	% 15	Yıllık	Yıllık
PG 4.1.3 . Tercih danışmanlığı faaliyetlerinde yararlanan öğrenci sayısı	%98	110	115	120	125	130	135	Yıllık	Yıllık
PG 4.1.4 Yüksek Öğretim Kurumları Sınavlarında (TYT)-AYT' de ilk 500-1000-5000-10000'de yer alan öğrenci sayısı	%0,1	52	65	68	70	78	85	Yıllık	Yıllık
Koordinatör Birim	Okul/kurumun idaresi, rehberlik servisi, tüm öğretmenler								
İş birliği Yapılacak Birimler	Milli Eğitim Müdürlüğü, Üniversite								
Riskler	1-Ergenlik döneminin getirdiği durumlar. 2-Öğrencilerin hedef eksikliği ve mezuna bırakma istekleri 3-Motivasyon eksikliği 3-Maddi yetersizliğin getirdiği , para kazanma isteği								
Stratejiler	S1. Destekleme ve yetiştirme kurslarıyla öğrencilerin genel derslerdeki yeterlilikleri artırılabilecektir. S2. Öğrencilere yönelik bakanlığın hazırlamış olduğu dijital platformlar aracılığı ile yüz yüze eğitime destek olmak üzere uzaktan eğitim imkânları oluşturulacaktır. S3. Öğrencileri ilgi, yetenek ve ihtiyaçları doğrultusunda bir üst öğrenim programına hazırlayacak mesleki ve eğitsel rehberlik faaliyetleri yürütülecektir. S4 Üniversitelerle iş birliği yaparak öğrencilerimizin yükseköğretimi tanımlarını, üniversitelerin imkanlarından yararlanabilmeleri artırılması sağlanacaktır. S5 Kariyer rehberliği kapsamında yapılan faaliyet (panel, mezun buluşmaları, lisans programları tanıtımları v.b) sayıları artırılabilecektir.								
Maliyet Tahmini	-								
Tespitler	1-Sınavlar ve sonuçları 2.Denemeler ve sonuçları 3-Koçluk sistemi								
İhtiyaçlar	1-Rehberlik faaliyetlerini arttırmak 2-Üniversite gezileri								

TEMA II: EĞİTİM - ÖĞRETİMDE KALİTE 3

Amaç 5	A5. Öğrencileri ilgi, yetenek ve akademik becerileri doğrultusunda üst öğretime hazırlanması, yaratıcı, yenilikçi, girişimci, üretken, kalkınmaya destek veren bireyler olarak yetiştirilmesi sağlanacaktır.
Hedef 5.1	H5.1 Öğrencilerin akademik başarısının artırılması ve yaşam becerilerinin geliştirilmesi için rehberlik faaliyetleri güçlendirilecektir.

Performans Göstergeleri	Hedefe Etkisi	Başlangıç Değeri	2024	2025	2026	2027	2028	İzleme Sıklığı	Rapor Sıklığı
PG 5.1.1 Öğrenci görüşmeleri oranı	%80	80	85	90	95	100	100	Dönemlik	Dönemlik
PG 5.1.2 Veli görüşmeleri oranı	%60	60	65	70	75	80	85	Dönemlik	Dönemlik
PG 5.1.3 Öğretmen görüşmeleri oranı	%100	100	100	100	100	100	100	Günlük	Yıllık
PG 5.1.4 Bireysel ve grup başarısını artırma uygulamaları oranı	%90	90	90	95	95	95	99	Haftalık	Aylık
Koordinatör Birim	Okul/kurumun idaresi, rehberlik servisi, tüm öğretmenler								
İş birliği Yapılacak Birimler	Milli Eğitim Müdürlüğü, RAM								
Riskler	1-Veli okul iş birliğinin veliler tarafından dikkate alınmaması 2-Velilerin öğrenci üzerinde ki takiplerinin zamanla azalması								
Stratejiler	S1. Eğitsel/kişisel rehberlik çalışmaları kapsamında öğrencilerin eksikleri ihtiyaçları tespit edilerek bu ihtiyaçların giderilmesi için birey/grup bazlı planlamaların yapılması sağlanacaktır. S2. Sınıf rehber öğretmen ve okul rehber öğretmen arasındaki çalışma iş birliği güçlendirilerek sağlıklı ruh yapısına sahip, kendisini keşfetmeyi öğrenmiş mutlu bireyler yetiştirmeyi sağlamak amacıyla etkinlikler/uygulamalar gerçekleştirilecektir. S3. Rehberlik faaliyetlerinin kapsamı ve önemi ile ilgili öğretmenlere yönelik farkındalık çalışmaları yürütülecektir. S4. Öğrencilerin yaş dönem özellikleri, bu dönemde karşılaşılabilecek sorunlar ve bu sorunlarla baş etme, öğrenci-veli sağlıklı iletişim kurma yöntemleriyle ilgili velilere yönelik etkinlikler düzenlenecektir.								
Maliyet Tahmini	-								
Tespitler	1-Öğrencilerin bir hedef belirlememesi ya da zamanla fikirlerinin değişikliği 2-Velilerin öğrenci takibinde yaşadıkları aksaklıklar								
İhtiyaçlar	-								

TEMA II: EĞİTİM - ÖĞRETİMDE KALİTE 4

Amaç 6	A6. Öğrencileri ilgi, yetenek ve akademik becerileri doğrultusunda üst öğretime hazırlanması, yaratıcı, yenilikçi, girişimci, üretken, kalkınmaya destek veren bireyler olarak yetiştirilmesi sağlanacaktır.
Hedef 6.1	H6.1. Öğrencilerin ulusal/uluslararası projelere katılım oranları ve hareketlilik sayısı yükseltilerek beceri temelli yabancı dil öğrenme yeterlilikleri artırılabilecektir. Yeterlilikleri artırılabilecektir.

Performans Göstergeleri	Hedef Etkisi	Başlangıç Değeri	2024	2025	2026	2027	2028	İzleme Sıklığı	Rapor Sıklığı
PG 6.1.1 Yabancı dil öğrenme yeterliliklerini geliştirmeye yönelik açılacak kurs sayısı	%10	0	1	2	3	4	5	Yıllık	Yıllık
PG 6.1.2 Yabancı dil öğrenme yeterliliklerini geliştirmeye yönelik açılan kurslara katılan öğrenci oranı (%)	%10	0	1	1	2	3	4	Yıllık	Yıllık
PG 6.1.3 Öğrencilere yabancı dil bilmenin önemini ve gerekliliğini anlatan seminer sayısı	%1	1	2	2	3	4	5	Yıllık	Yıllık
PG 6.1.4 Ulusal ve uluslararası hareketlilik programları/ projeleri bilgilendirme toplantılarına katılım oranı (%)	%2	%3	%4	%5	%6	%7	%2	Yıllık	Yıllık
Koordinatör Birim	Okul/kurumun idaresi, rehberlik servisi, tüm öğretmenler								
İş birliği Yapılacak Birimler	Milli Eğitim Müdürlüğü								
Riskler	1-Dil laboratuvarı olmayışı 2-Öğrencilerin ve velilerin akademik çalışmalara daha fazla önem vermesi 3-İkinci yabancı dil dersinin müfredattan kaldırılması								
Stratejiler	S1.Öğrencilerin yabancı dil öğrenme yeterliliklerini geliştirmeye yönelik kurslar açılacaktır. S2.Öğrencilere yabancı dil bilmenin önemini ve gerekliliğini anlatan seminerler düzenlenecektir. S3.Öğrencilerin yabancı dil eğitimine yönelik olarak düzenlenen konferanslara katılımları sağlanacaktır. S24.Yabancı dil eğitimine yönelik dijital içerikler ve platformlardan haberdar olmaları sağlanacaktır. S5.Yabancı dil eğitimini destekleyen uluslararası projelerin ve hareketliliklerin tanıtımını yaparak öğretmen ve öğrencinin motivasyonu sağlanacaktır. S6.Duvar panoları, afişler, vb. uygulamalarla okulun fiziki alanlarında yabancı dilin yazılı olarak ön plana çıkartılması sağlanacaktır. S7.Tüm Kademelerdeki öğrencilere pratik yapma imkânı sağlayan materyallerin bulunduğu yabancı dil sınıfı ya da atölyesi oluşturulacaktır. S8.Yabancı dil etkinlikleri kapsamında öğrenci kulüpleri oluşturulacaktır.								
Maliyet Tahmini	90.000 TL								
Tespitler	1-Öğrencilerin yabancı dil bölümünü fazla seçmemeleri 2-Dil edinimlerinin olmayışı 3-Öğrencilerin küreselleşen dünyada en az iki yabancı dil bilmenin ne kadar önemli olduğunu kavrayamaması 4-Öğrencilerin akademik çalışmalar yanında dil eğitimine zaman ayıramaması								
İhtiyaçlar									

TEMA III: KURUMSAL KAPASİTE 1

Amaç 7	A7. Okulların kurumsal kapasite ve yeterlilikleri verimli ve sürdürülebilir bir şekilde geliştirilecektir.
Hedef 7.1	H7.1. Okulun fiziki mekânları ihtiyaç ve hedefleri doğrultusunda iyileştirilmesi sağlanacaktır.

Performans Göstergeleri	Hedefe Etkisi	Başlangıç Değeri	2024	2025	2026	2027	2028	İzleme Sıklığı	Rapor Sıklığı
PG 7.1.1. İyileştirilen fiziki mekân (derslik, spor salonu, kütüphane, pansiyon, okul bahçesi vb.) sayısı	%20	1	2	3	4	5	6	Yıllık	Yıllık
PG 7.1.2. Fiziksel mekanların temizlik ve hijyenine ilişkin memnuniyet oranı (%)	%100	70	75	% 80	% 85	% 90	% 95	Günlük	Günlük
PG 7.1.3 Altyapı ve donatım eksikliği bulunan fiziksel birim sayısı	%10	2	1	0	0	0	0	Yıllık	Yıllık
Koordinatör Birim	Okul/kurumun idaresi, rehberlik servisi, tüm öğretmenler,								
İş birliği Yapılacak Birimler	Milli Eğitim Müdürlüğü, Belediye								
Riskler	1-Temizlik personeli azlığı 2-Farklı kurumların işe dahil olması 3-Okul çevre düzenlenmesi konusunda yapılabilecek işlemlerin her kurum tarafından yapılamaması dolayısıyla iletişime geçilebilecek kurumların azlığı								
Stratejiler	S1. Okulun fiziki mekânlarının durum tespiti yapılacak ve iyileştirilme için önceliklendirilmiş bir plan doğrultusunda çalışmalar yapılacaktır. S2. Fiziki mekânların iyileştirilmesi için kamu idareleri, belediyeler ve işverenlerle iş birlikleri yapılacaktır. S3. Bilişim altyapısını güçlendirme çalışmaları yapılacaktır. S4. Temizlik ve hijyen memnuniyet düzeyi belirlemek için anketler uygulanarak yapılacak değerlendirmeler sonucunda gerekli tedbirler alınacaktır. S5. Okulumuz çevresinin büyüklüğü nedeniyle çevre düzenlemesinde belediyeden gerekli yardımlar alınacaktır.								
Maliyet Tahmini	150.000 TL.								
Tespitler	1-İletişim aksaklıkları 2-Görevli birimlerin işi yavaştan almaları								
İhtiyaçlar	1-Çevre düzenlemesi için gerekli bitki çeşitleri 2-Öğrencilerin oturabilecekleri banklar 3-Çevre düzenlemesi için gerekli profesyonel destek								

TEMA III: KURUMSAL KAPASİTE 2

Amaç 8	A8. Okulların kurumsal kapasite ve yeterlilikleri verimli ve sürdürülebilir bir şekilde geliştirilecektir.
Hedef 8.1	H8.2. Okul yöneticilerinin ve öğretmenlerin mesleki gelişimleri ve motivasyonları güçlendirilecektir.

Performans Göstergeleri	Hedef Etkisi	Başlangıç Değeri	2024	2025	2026	2027	2028	İzleme Sıklığı	Rapor Sıklığı
PG 8.1.1 Hizmet içi eğitim alan yönetici oranı (%)	% 100	100	100	100	100	100	100	Dönemlik	Yıllık
PG 8.1.2 Hizmet içi eğitim alan öğretmen oranı (%)	% 100	100	100	100	100	100	100	Dönemlik	Yıllık
PG 8.1.3 Uzaktan hizmet içi eğitime katılan öğretmen oranı (%)	% 100	100	100	100	100	100	100	Dönemlik	Yıllık
Koordinatör Birim	Okul/kurumun idaresi, İl Milli Eğitim Müdürlüğü, Rehberlik Servisi, Tüm Öğretmenlerimiz								
İş birliği Yapılacak Birimler	Milli Eğitim Müdürlüğü								
Riskler	1.Öğretmenlerin hizmetiçi eğitime karşı olumsuz tutumları 2-Öğretmenlerin teknolojik gelişim karşısında kendilerini geliştirmemeleri ve teknolojiye karşı direnç göstermeleri 3-Emekli olacak öğretmenlerin artık bu tür eğitimlere katılmak istememeleri								
Stratejiler	S1. Okul yöneticilerinin ve öğretmenlerin mesleki gelişim ihtiyaçları tespit edilerek, bu ihtiyaçları gidermeye yönelik bir mesleki gelişim planı hazırlanacaktır. S2. Okul yöneticilerinin ve öğretmenlerin uzaktan hizmet içi eğitimlere katılmaları teşvik edilecektir. S3. Okul personelinin motivasyon, iş doyumunu ve kurumsal bağlılık düzeylerini artıracak çalışmalar yapılacaktır.								
Maliyet Tahmini	-								
Tespitler	1-Gelişen ve değişen dünyada öğretmenler de bu değişimden geri kalamazlar. 2-Öğretmenlerin bu tür eğitimlere motive edilmesi gerekli.								
İhtiyaçlar	Eğitim ortamı ve internet								

TEMA III: KURUMSAL KAPASİTE 3

Amaç 9	A9. Okulun amaçlarına ulaşmasını sağlayacak kurumsal imkân ve yetkinlikler verimli ve sürdürülebilir bir
Hedef 9.1	H9.4 Eğitim ve öğretimin sağlıklı ve güvenli bir ortamda gerçekleştirilmesi için Risk Haritaları yapılacaktır

Performans Göstergeleri	Hedef Etkisi	Başlangıç Değeri	2024	2025	2026	2027	2028	İzleme Sıklığı	Rapor Sıklığı
PG 9.1.1. Okulda yaşanan kaza sayısı	0	0	0	0	0	0	0	Günlük	Günlük
PG 9.1.2 Akran zorbalığı ve siber zorbalıkla ilgili konularda eğitim alan öğrenci ve öğretmen sayısı	% 100	300	350	480	500	550	655	Haftalık	Dönemlik
PG 9.1.3 Sağlıklı beslenme ve obezite ile ilgili konularda verilen eğitim alan öğrenci, öğretmen ve veli oranı (kırılım)	% 100	80	%85	%90	%95	%100	%100	Haftalık	Dönemlik
PG 9.1.4 Disiplin kuruluna sevk edilen olay sayısı	% 1	1	0	0	0	0	0	Yıllık	Yıllık
PG 9.1.5 Afete hazırlık eğitimlerine katılan öğrenci ve öğretmen oranı (%)	% 100	100	100	100	100	100	100	Yıllık	Yıllık
Koordinatör Birim	Okul/kurumun idaresi, Rehberlik Servisi, Tüm Öğretmenler								
İş birliği Yapılacak Birimler	Milli Eğitim Müdürlüğü, AFAD								
Riskler	1- Ailelerin ilgisizliği 2- Akan zorbalığı 3- Teknolojiye bağımlılık								
Stratejiler	S1. Öğrenci, öğretmen ve velilerde farkındalık oluşturmak için bağımlılıkla mücadele, akran zorbalığı, siber zorbalık, sağlıklı beslenme ve obezite, hijyen, bulaşıcı hastalıklar ve gıda güvenliği gibi konularda alan uzmanları ile iş birliğinde eğitimler düzenlenecektir. S2. Okulda yaşanan disiplin olaylarının nedeni rehber öğretmen koordinasyonunda sınıf rehber öğretmeni ve öğrencilerin diğer öğretmenleriyle iş birliğinde tespit edilerek bu konuda çalışmalar yapılarak öğrencilerin ve velilerin farkındalıkları artırılacaktır. S3. Başarılı ve örnek davranış sergileyen öğrencilerin onur belgesiyle ödüllendirilmesi ve bu öğrencilerin diğer öğrencilere örnek olması sağlanacaktır. S4. Doğa, insan ve teknoloji kaynaklı (deprem, sel, heyelan, yangın, çığ ve salgın hastalıklar vd.) afetlere karşı gerekli tedbirlerin alınması için çalışmalar yapılacaktır. S5. Doğa, insan ve teknoloji kaynaklı (deprem, sel, heyelan, yangın, çığ ve salgın hastalıklar vd.) konularında alan uzmanları ile iş birliğinde öğretmen, öğrenci ve velilere farkındalık eğitimleri verilecektir. S6. Sivil savunma alanında öğrenci kulüp faaliyetleri kapsamında etkinlikler düzenlenecektir. S7. Okulun afet ve acil durum eylem planının güncel tutulması sağlanacaktır. S8. Afet ve acil durum tatbikatları düzenlenecektir.								
Maliyet Tahmini	-								
Tespitler	Raporlar								
İhtiyaçlar	Eğitimlerin artırılması								

TEMA III: KURUMSAL KAPASİTE 4

Amaç 10	A3. Okulun amaçlarına ulaşmasını sağlayacak kurumsal imkân ve yetkinlikler verimli ve sürdürülebilir bir şekilde geliştirilecektir.
Hedef 10.1	H3.1. İklim değişikliğinin olumsuz etkilerini azaltmak ve çevresel sürdürülebilirliği sağlamak için tasarruf tedbirleri kapsamında enerji verimliliği artırılacaktır.

Performans Göstergeleri	Hedefe Etkisi	Başlangıç Değeri	2024	2025	2026	2027	2028	İzleme Sıklığı	Rapor Sıklığı
PG 10.1.1 Elektrik tüketimi (kw)	%70	35.000	35.000	35.000	35.000	35.000	35.000	Aylık	Yıllık
PG 10.1.2 Su tüketim miktarı (m3)	%70	800	800	800	800	800	800	Aylık	Yıllık
PG 10.1.3 Doğalgaz tüketim miktarı (m3)	%10	30 ton	30 ton	30 ton	30 ton	30 ton	30 ton	Aylık	Yıllık
Koordinatör Birim	Okul/kurumun idaresi, rehberlik servisi, tüm öğretmenler								
İş birliği Yapılacak Birimler	Milli Eğitim Müdürlüğü								
Riskler	1- Soğuk iklim koşulları 2- Salgın hastalıklar 3- Erken eğitimin başlaması								
Stratejiler	S1. Okul elektrik, su ve yakıt tüketimi miktar ve tutar olarak izlenerek tüketimi artıran unsurlar araştırılacak ve verimliliği artıracak tedbirler alınacaktır. S2. Tasarruf tedbirleri kapsamında enerji verimliliği ile ilgili farkındalık çalışmaları yapılacaktır. S3. Enerji tasarrufunun sağlanması için atölye ve laboratuvarlarda tedbir alınmasına yönelik çalışmalar yapılacaktır. S4. Enerji tasarrufuna yönelik proje geliştirilecektir. S5. Yenilenebilir enerji kaynaklarından daha fazla yararlanmak için çalışmalar yapılacaktır.								
Maliyet Tahmini	1.500.000 TL								
Tespitler	Faturalar								
İhtiyaçlar	Ödenek								

4.5. MALİYETLENDİRME

2024-2028 Stratejik Planı Faaliyet/Proje Tahmini Maliyet Tablosu

HEDEFLER	2024 (TL)	2025 (TL)	2026 (TL)	2027 (TL)	2028 (TL)	Toplam Maliyet (TL)
Hedef 1 Öğrencilerimizin mezuniyetinde okul başarıları ortalamasını arttırmak	5.000	5.000	5.000	7.000	8.000	30.000
Hedef 2 Öğrencilerin ders dışı etkinliklere katılım oranları artırılacaktır.	*	*	*	*	*	*
Hedef 3 Öğrencilerin derslerdeki akademik başarıları artırılacaktır.	*	*	*	*	*	*
Hedef 4 Öğrencilerin ilgi, beceri ve yetenekler geliştirilerek üst öğrenime yerleşen öğrenci oranını artırılacaktır.	*	*	*	*	*	*
Hedef 5 Öğrencilerin akademik başarısının artırılması ve yaşam becerilerinin geliştirilmesi için rehberlik faaliyetleri güçlendirilecektir.	*	*	*	*	*	*
Hedef 6 Öğrencilerin ulusal/uluslararası projelere katılım oranları ve hareketlilik sayısı yükseltilerek beceri temelli yabancı dil öğrenme yeterlilikleri artırılacaktır.	15.000	15.000	15.000	20.000	25.000	90.000
Hedef 7 Okulun fiziki mekânları ihtiyaç ve hedefleri doğrultusunda iyileştirilmesi sağlanacaktır.	30.000	30.000	30.000	30.000	30.000	150.000
Hedef 8 Okul yöneticilerinin ve öğretmenlerin mesleki gelişimleri ve motivasyonları güçlendirilecektir.	*	*	*	*	*	*
Hedef 9 Eğitim ve öğretimin sağlıklı ve güvenli bir ortamda gerçekleştirilmesi için Risk Haritaları yapılacaktır	*	*	*	*	*	*
Hedef 10 İklim değişikliğinin olumsuz etkilerini azaltmak ve çevresel sürdürülebilirliği sağlamak için tasarruf tedbirleri kapsamında enerji verimliliği artırılacaktır.	300.000	300.000	300.000	300.000	300.000	1.500.000
Genel Yönetim Giderleri	10.000	10.000	10.000	10.000	10.000	50.000
TOPLAM	360.000	360.000	360.000	367.000	373.000	1.820.000

5. İZLEME VE DEĞERLENDİRME

Stratejik planın izleme ve değerlendirmeye tabi tutulması gerek planın başarılı olarak uygulanması gerekse hesap verme sorumluluğu ilkesinin tesis edilmesi açısından vazgeçilmez bir husustur.

Okulumuz Stratejik Planı izleme ve değerlendirme çalışmalarında 5 yıllık Stratejik Planın izlenmesi ve 1 yıllık gelişim planının izlenmesi olarak ikili bir ayrıma gidilecektir.

Stratejik planın izlenmesinde 6 aylık dönemlerde izleme yapılacak denetim birimleri, il ve ilçe millî eğitim müdürlüğü ve Bakanlık denetim ve kontrollerine hazır halde tutulacaktır. Okullarımız ve kurumlarımız için yapılacak olan okul gelişim modeli ve stratejik plan izleme modeli sistemine ilgili verilerin girişleri yapılacaktır.

Yıllık planın uygulanmasında yürütme ekipleri ve eylem sorumlularıyla aylık ilerleme toplantıları yapılacaktır. Toplantıda bir önceki ayda yapılanlar ve bir sonraki ayda yapılacaklar görüşülüp karara bağlanacaktır.

İZLEME DEĞERLENDİRME DÖNEMİ	GERÇEKLEŞTİRİLME ZAMANI	İZLEME DEĞERLENDİRME DÖNEMİ SÜREÇ AÇIKLAMASI	ZAMAN KAPSAMI
Birinci İzleme-Değerlendirme Dönemi	Her yılın Temmuz ayı içerisinde	Göstergelerin gerçekleşme durumları hakkında hazırlanan raporun kurum müdürüne sunulması	Ocak-Temmuz dönemi
İkinci İzleme-Değerlendirme Dönemi	İzleyen yılın Şubat ayı sonuna kadar	Gösterge hedeflerinden sapmaların ve sapma nedenlerin değerlendirilerek gerekli Stratejilerin alınması	Bir yıllık dönem

6. Tablo/Şekil/Grafikler/Ekler

Öğretmen, öğrenci ve veli anket örnekleri klasör ekinde olup okullarınızda uygulanarak sonuçlarından paydaş analizi bölümü ve sorun alanlarının belirlenmesinde yararlanabilirsiniz.